



MINISTERUL CERCETĂRII,  
INOVĂRII ȘI DIGITALIZĂRII



## **PLANUL NAȚIONAL DE CERCETARE-DEZVOLTARE ȘI INOVARE PENTRU PERIOADA 2015-2020**

**Programul 5 - Cercetare în domenii de interes strategic**  
**Subprogramul 5.2 Participare la organismele și programele internaționale de  
cercetare în domeniul atomic și subatomic**

### **PACHET DE INFORMAȚII**

**pentru**

### **Modulul CERN-RO**

**Fizica particulelor elementare, Fizică nucleară la energii înalte, Fizică cu fascicule radioactive**

**Partea I: Pregătirea și depunerea propunerilor de proiecte**

**octombrie 2021**

## CUPRINS

1. CADRUL GENERAL DE COOPERARE ȘTIINȚIFICĂ DINTRE ROMÂNIA ȘI CERN.....	3
2. PREZENTAREA PROGRAMULUI CERN-RO.....	4
3. CONDIȚII DE PARTICIPARE.....	5
4. TIPURI DE ACTIVITĂȚI ȘI CATEGORII DE CHELTUIELI ELIGIBILE .....	8
5. LEGISLAȚIE SPECIFICĂ.....	8
6. INSTRUCȚIUNI PRIVIND MODUL ÎN CARE SE POATE SOLICITA ȘI OBȚINE FINANȚAREA PROIECTELOR .....	10
7. EVALUAREA ȘI SELECTAREA PROPUNERILOR DE PROIECTE.....	13
8. INFORMAȚII SUPLIMENTARE .....	14
ANEXA I – Formulare A (modele).....	16
ANEXA II – Formulare B (modele) .....	21
ANEXA III – Formulare C (modele) .....	37
ANEXA IV – Declarații (modele) .....	43
ANEXA V – Definiții specifice domeniului CDI .....	50
ANEXA VI - Categoriile de cheltuieli eligibile .....	53

## 1. CADRUL GENERAL DE COOPERARE ȘTIINȚIFICĂ DINTRE ROMÂNIA ȘI CERN

CERN - Organizația Europeană pentru Cercetări Nucleare (<http://home.cern/>) - a fost înființat în anul 1954 ca una dintre primele inițiative europene comune. CERN este cel mai mare și mai prestigios centru de cercetare din lume în domeniul fizicii particulelor elementare, la CERN desfășurându-se cele mai complexe experimente științifice pentru studiul principalilor constituenți ai materiei.

CERN are în prezent 23 de state membre. România colaborează oficial cu CERN începând cu anul 1991 când a fost semnat primul Acord privind participarea instituțiilor românești la programele Organizației. În anul 2010 România a semnat Acordul privind statutul de candidat la aderarea la CERN, acord ratificat prin Legea nr. 203/2010 și prin care a fost definit cadrul de colaborare cu CERN, pentru o perioadă de 5 ani, în vederea aderării ca Stat Membru CERN cu drepturi depline. În iunie 2015 Consiliul CERN a aprobat în unanimitate aderarea României la CERN ca Stat Membru cu drepturi depline. În anul 2016 a fost adoptată Legea 96/2016 pentru aderarea României la CERN.

Strategia Europeană pentru Fizica Particulelor poate fi consultată la adresa web <https://europeanstrategy.cern/>. În prezent, principala prioritate CERN o reprezintă exploatarea la potențial maxim a acceleratorului „Large Hadron Collider” (LHC). Programul experimental al CERN-ului (<https://greybook.cern.ch/greybook/index.gsp>) cuprinde și alte proiecte de anvergură care se bucură de un interes deosebit pentru comunitatea științifică internațională, inclusiv pentru cea din România.

Participarea oricărei instituții, inclusiv din România, la un anumit experiment CERN se face în baza unui acord specific, numit Memorandum of Understanding (MoU), încheiat între CERN ca Laborator Gazdă și instituțiile colaboratoare. Condițiile generale de participare la experimentele CERN sunt descrise în documentul „[General conditions applicable to experiments at CERN](#)”.

Strategia națională de cercetare, dezvoltare și inovare (CDI) pentru perioada 2014-2020 a fost aprobată prin Hotărârea Guvernului (HG) nr. 929/2014. Principalul instrument de implementare a Strategiei naționale de CDI îl reprezintă Planul Național de CDI (PNCDI), instrument prin care se finanțează și activitățile de cercetare-dezvoltare (CD) ale instituțiilor din România la programele și proiectele CERN derulate pe baza protocoalelor specifice încheiate.

Participarea la programul științific CERN reprezintă o prioritate strategică a sistemului de CDI din România. În conformitate cu HG nr. 583/2015 pentru aprobarea PNCDI pentru perioada 2015-2020 (PNCDI III) cu modificările și completările ulterioare, activitățile de CD ale instituțiilor românești participante la CERN se finanțează prin Programul 5 - Cercetare în domenii de interes strategic, Subprogramul 5.2 - Participare la organismele și programele internaționale de cercetare în domeniul atomic și subatomic, Modulul CERN-RO. Conducerea Subprogramului 5.2 din PNCDI III, în particular cea a Modulului CERN-RO, se realizează de către Institutul de Fizică Atomică (IFA, <http://www.ifa-mg.ro/>) pe baza contractului de finanțare încheiat cu Ministerul Cercetării, Inovării și Digitalizării (MCID). (MCID, [www.research.gov.ro](http://www.research.gov.ro)).

Prezentul Pachet de Informații definește condițiile în care pot fi finanțate activitățile de CD ale instituțiilor românești la programele și proiectele CERN prin modulul CERN-RO din cadrul PNCDI III. Modulul CERN-RO din Subprogramul 5.2 va fi denumit în continuare Programul CERN-RO.

## 2. PREZENTAREA PROGRAMULUI CERN-RO

În conformitate cu prevederile HG nr. 583/2015, scopul Programului CERN-RO îl reprezintă susținerea participării instituțiilor de cercetare românești la programul științific CERN în vederea creșterii capacității naționale de cercetare și a vizibilității cercetării românești în domeniul fizicii particulelor elementare, al fizicii nucleare la energii înalte și al fizicii cu fascicule radioactive.

Obiectivele generale ale Programului CERN-RO derivă din cele ale Programului 5 și ale Subprogramului 5.2, conform cu prevederile HG nr. 583/2015:

- identificarea de nișe de cercetare, tehnologice și industriale la nivel național, european și mondial specifice activităților CERN;
- utilizarea resurselor de CD prin participarea în comun, în cadrul CERN, la soluționarea problemelor de interes strategic pentru România;
- prin cooperarea cu CERN, obținerea de rezultate științifice vizibile și cu impact, transfer de cunoștințe și tehnologii cu aplicații strategice;
- comunicarea eficientă între instituțiile de cercetare, de învățământ, industriale și economice din România, prin popularizarea rezultatelor științifice obținute la CERN.

Obiectivele specifice ale Programului CERN-RO sunt următoarele:

- întărirea participării instituțiilor românești la experimentele CERN aflate în derulare și pentru care există deja acorduri de colaborare (MoU), cu prioritate la experimentele de la LHC;
- creșterea output-ului științific prin creșterea numărului de publicații în reviste cotate ISI și de comunicări la conferințe internaționale de prestigiu;
- creșterea potențialului aplicativ al cercetărilor prin elaborarea de dispozitive, prototipuri, software, tehnologii etc și valorificarea acestora prin publicații, brevete, contracte economice etc;
- creșterea participării „in-kind” în cadrul experimentelor, în special la upgrade-ul LHC, printr-o mai bună valorificare a resurselor și competențelor naționale;
- formarea de tineri specialiști prin implicarea crescută a studenților, tinerilor absolvenți, masteranzilor, doctoranzilor în proiectele de cercetare cu CERN și pregătirea lucrărilor de licență, disertațiilor de master și a tezelor de doctorat în tematicile proiectelor.
- implicarea crescută a mediului economic și de afaceri printr-o informare corespunzătoare privind necesitățile în cadrul proiectelor precum și despre licitațiile și cererile de oferte lansate de CERN;
- încurajarea participării la cercetările multi- și interdisciplinare care se desfășoară la CERN, cu posibile aplicații în domenii de interes public din România;
- o mai bună comunicare și promovare a rezultatelor obținute în cadrul proiectelor cu CERN în mediul educațional și pentru publicul larg prin organizarea de activități specifice.

Rezultatele preconizate a se obține în cadrul Programului CERN-RO includ:

- creșterea contribuției instituțiilor românești la experimentele CERN aflate în derulare;
- consolidarea parteneriatelor prin extinderea ariei geografice a instituțiilor participante din România la proiectele CERN;
- aplicarea și dezvoltarea de tehnologii de vârf în domeniul fizicii energiilor înalte și a fizicii particulelor elementare;
- dezvoltarea infrastructurilor naționale de procesare și stocare distribuită a datelor;
- transferul de tehnologii pentru detecția particulelor elementare spre alte domenii de interes public;
- creșterea numărului de articole științifice publicate în reviste și volume indexate ISI;

- creșterea numărului de lucrări de licență, de disertații de master și de teze de doctorat realizate în cadrul proiectelor;
- creșterea numărului de tineri cercetători care participă la proiectele științifice cu CERN;
- intensificarea activităților de promovare și diseminare a cunoștințelor și rezultatelor științifice obținute la CERN și în cadrul proiectelor de cercetare naționale.

### 3. CONDIȚII DE PARTICIPARE

#### 3.1 CONDIȚII GENERALE DE PARTICIPARE

La realizarea proiectelor pot participa unități de drept public sau privat care au în obiectul lor de activitate, stabilit potrivit legii, cercetarea-dezvoltarea, astfel cum aceasta este definită în art. 2 alin (1) din **O.G. nr. 57/2002** privind cercetarea științifică și dezvoltarea tehnologică, cu modificările și completările ulterioare. Categoriile respective de unități de drept public sau privat sunt enumerate în articolele 7 și 8 din **O.G. nr. 57/2002** cu modificările și completările ulterioare.

Unitățile pot ofera singure sau în consorții, fără a exista o structură obligatorie a parteneriatului.

#### Criterii de eligibilitate a participanților

Participanții la program care se încadrează în definiția „Organizației de cercetare și diseminare a cunoștințelor” vor completa Declarația D1.1; ceilalți participanți sunt considerați agenți economici și vor completa Declarația D1.2 privind încadrarea în una din categoriile de „Întreprindere mică, mijlocie sau mare”. Ambele modele de declarații sunt prezentate în ANEXA IV, la prezentul Pachet de Informații.

Participanții la program trebuie să corespundă criteriilor generale de eligibilitate a potențialilor contractori, stabilite prin **H.G. nr. 1265/2004**, Cap. III – “Eligibilitatea potențialilor contractori” cu modificările și completările ulterioare:

1. În calitate de persoane fizice sau juridice române legal constituite, este obligatoriu ca:
  - Să nu fie declarate, conform legii, în stare de incapacitate de plată;
  - Să nu aibă conturile blocate, conform unei hotărâri judecătorești;
  - Să nu se facă vinovate de declarații inexacte cu privire la informațiile solicitate de Autoritatea contractantă, în vederea selectării contractorilor;
  - Să nu fi încălcat prevederile unui alt contract de finanțare încheiat anterior cu o Autoritate contractantă;
  - Să desfășoare activitate de cercetare științifică.
2. Participanții au obligativitatea înscrierii prealabile în Registrul Potențialilor Contractori (RPC) al Autorității Naționale pentru Cercetare Științifică și Inovare. Detaliile privind modalitatea de înscriere în RPC se afișează pe site-ul <https://rpc.research.ro/>.

Organizațiile de cercetare vor completa Declarația D2.1, al cărei model este prezentat în ANEXA IV, privind îndeplinirea condițiilor de eligibilitate specificate mai sus.

#### Schema de ajutor de stat

Schema de ajutor de stat pentru Subprogramul 5.2 al PNCDI III, inclusiv pentru Modulul CERN-RO, este cea aprobată prin [Decizia ANCSI nr. 9281/13.08.2015 – Anexa 6](#) bazată pe Regulamentul UE nr. 651/2014 al Comisiei de declarare a anumitor categorii de ajutoare compatibile cu piața internă în aplicarea articolelor 107 și 108 din Tratat. Conform prevederilor din documentele menționate, o „Organizație de cercetare și diseminare a cunoștințelor” nu se consideră a fi beneficiară a ajutorului de stat în timp ce o „Întreprindere” se

consideră beneficiară a ajutorului de stat și trebuie să îndeplinească următoarele condiții suplimentare de eligibilitate:

1. Întreprinderea nu se află în dificultate, în sensul definiției din art. 2 - pct. 18 al Regulamentului (UE) nr. 651/2014 al Comisiei, privind declararea anumitor categorii de ajutoare compatibile cu piața internă;
2. Întreprinderea nu a fost obiect al unui ordin de recuperare în urma unei decizii anterioare a Comisiei Europene privind declararea unui ajutor de stat ca fiind ilegal și incompatibil cu piața comună sau, în cazul în care au făcut obiectul unei astfel de decizii, aceasta a fost deja executată și ajutorul a fost integral recuperat, inclusiv dobânda de recuperare aferentă.

Întreprinderile vor completa Declarația D2.2 privind îndeplinirea atât a condițiilor de eligibilitate generale cât și a celor suplimentare referitoare la ajutorul de stat conform modelului prezentat în ANEXA IV la prezentul Pachet de Informații.

Intensitatea maximă a ajutorului de stat depinde de tipul întreprinderii participante și de tipul activității de CDI desfășurate, conform tabelului de mai jos.

Tip cercetare (ANEXA V)	Tipul întreprinderii		
	Mică	Mijlocie	Mare
Cercetare fundamentală (CF)	100 %		
Cercetare industrială <sup>1</sup> (CI)	70 %	60 %	50%
Cercetare industrială în colaborare efectivă sau cu diseminarea rezultatelor <sup>2</sup> (CI+)	80 %	75 %	65 %
Dezvoltare experimentală <sup>1</sup> (DE)	45 %	35 %	25 %
Dezvoltare experimentală în colaborare efectivă sau cu diseminarea rezultatelor <sup>2</sup> (DE+)	60 %	50 %	40 %
Studii de fezabilitate <sup>3</sup> (SF)	70 %	60 %	50 %
Activități de inovare <sup>4</sup>			
- Protejarea brevetelor (IPB)	50 %	50 %	-
- Detașare personal (IDP)	50 %	50 %	-

<sup>1</sup> Pentru cercetarea industrială și dezvoltare experimentală se va acorda un bonus de 10 % pentru întreprinderile mijlocii și de 20 % pentru întreprinderile mici.

<sup>2</sup> Pentru cercetarea industrială și dezvoltarea experimentală se va acorda un bonus de 15 %, până la o intensitate maximă ajutorului de 80% din costurile eligibile, dacă este îndeplinită una din următoarele condiții:

- (i) Proiectul implică o colaborare efectivă
  - Între întreprinderi dintre care cel puțin una este IMM și niciuna dintre întreprinderi nu suportă singură mai mult de 70 % din costurile eligibile; sau
  - Între o întreprindere și una sau mai multe organizații de cercetare, în cazul în care aceste organizații suportă cel puțin 10 % din costurile eligibile și au dreptul de a publica rezultatele cercetărilor proprii;
- (ii) Rezultatele proiectului sunt difuzate pe scară largă prin conferințe, prin publicări, prin registre cu acces liber, sau prin intermediul unor programe informatice gratuite, sau de tip sursă accesibilă (“open source”).

<sup>3</sup> Pentru realizarea de studii de fezabilitate pregătitoare pentru activitățile de cercetare-dezvoltare intensitatea ajutorului de stat nu va depăși, per beneficiar, 50 % din costurile eligibile pentru întreprinderile mari, 60 % din costurile eligibile pentru întreprinderile mijlocii și 70 % din costurile eligibile pentru întreprinderi mici.

<sup>4</sup> Intensitatea ajutorului de stat acordat pentru activități de inovare pentru IMM nu va depăși, per beneficiar, 50 % din costurile eligibile ale acestor activități. În cazul ajutoarelor pentru serviciile de consultanță în domeniul inovării și pentru serviciile de sprijinire a inovării, intensitatea ajutorului poate fi majorată până la 100 % din costurile eligibile cu condiția ca valoarea totală a ajutoarelor pentru serviciile de consultanță în domeniul inovării și serviciile de sprijinire a inovării să nu depășească 200.000 EUR per IMM, pe durata oricărei perioade de trei ani.

- Servicii de consultanță în domeniul inovării și de sprijinire a inovării (ISC)	Maxim 200.000 euro/3ani	Maxim 200.00 euro/3 ani	-
--	-------------------------	-------------------------	---

### 3.2 CONDIȚII SPECIFICE DE PARTICIPARE

Proiectele prevăzute a fi finanțate în cadrul Programului CERN-RO sunt de tipul „proiecte de cercetare-dezvoltare” (CD) pentru participarea la experimentele CERN.

Propunerile de proiect pot fi de două tipuri:

1. „Proiect în continuare”, atunci când reprezintă continuarea unui proiect finanțat anterior în cadrul Programului CERN-RO;
2. „Proiect nou” atunci când se propune realizarea unui nou proiect, nefinanțat anterior în cadrul Programului CERN-RO.

Durata proiectelor este de maxim 2 ani și 9 luni (până la 30.09.2024) și în condițiile valabilității MoU.

#### Criterii de eligibilitate pentru Propunerea de Proiect:

- a) Experimentele CERN pentru care se poate solicita finanțare în vederea participării sunt cele cuprinse în Programul de Cercetare aflat în derulare la CERN (conform „RESEARCH PROGRAMME” din [„The CERN Experimental Programme - Grey Book database”](#)).
- b) Conducătorul Proiectului trebuie să fie Instituție Colaboratoare („Collaborating Institution”) la CERN (conform [„General conditions applicable to experiments at CERN”](#)) în cadrul experimentului respectiv.
- c) Pentru o Propunere de Proiect de tipul „Proiect în continuare”, MoU-ul privind participarea Conducătorului de Proiect la experimentul CERN respectiv trebuie să fie valabil pe toată durata proiectului propus.
- d) Pentru o Propunere de Proiect de tipul „Proiect nou”, MoU-ul privind participarea la experimentul CERN respectiv trebuie să fie semnat sau să aibă acceptul Agenției de Finanțare a Programului CERN-RO (IFA) și să fie valabil pe toată durata proiectului propus.  
*Notă.* Semnătura sau acceptul Agenției de Finanțare a Programului CERN-RO (IFA) pentru MoU-ul de participare la un experiment CERN (eligibil în sensul punctului „a” de mai sus) se obține în urma transmiterii formularelor completate în limba engleză din prezentul Pachet de Informații către IFA, a recomandării ISAB (Secțiunea 7.2) și a acordului Ministerului Cercetării, Inovării și Digitalizării.
- e) În cazul în care proiectul este propus de către un consorțiu, instituțiile participante trebuie să aibă încheiat un Acord de Parteneriat cu Conducătorul Proiectului în care sunt stipulate condițiile participării la realizarea în comun a proiectului.

Propunerea de Proiect va include ca anexe copia MoU-ului semnat cu CERN și, în cazul unui consorțiu, și Acordul de Parteneriat între instituțiile participante.

#### Criterii de eligibilitate pentru Directorul de Proiect:

- a) Doctorat în domeniu obținut cu cel puțin trei ani în urmă (față de data depunerii proiectului).
- b) Gradul științific de cel puțin CS III sau, în cazul unui proiect predominant de dezvoltare experimentală, gradul științific de cel puțin IDT III.
- c) Directorul Proiectului este desemnat de către Conducătorul de Proiect ca „Team Leader” pentru experimentul CERN respectiv (și trebuie să apară în [„The CERN Experimental Programme - Grey Book database”](#)).

Directorul de Proiect va anexa dovezi (copii după documente/materiale sau referințe verificabile și documentul de împuternicire din partea Reprezentantului legal al Conducătorului de proiect) care să ateste îndeplinirea criteriilor de eligibilitate de mai sus. Eligibilitatea va fi verificată atât la depunerea dosarului cât și pe parcursul evaluării propunerii.

*Propunerile de proiect care nu respectă întrutotul instrucțiunile din prezentul Pachet de Informații privind modul în care se poate solicita și obține finanțarea pentru proiecte vor fi declarate neeligibile.*

#### **4. TIPURI DE ACTIVITĂȚI ȘI CATEGORII DE CHELTUIELI ELIGIBILE**

Tipurile de activități de CDI eligibile în cadrul proiectelor sunt următoarele (specificate de asemenea în Tabelul de la Secțiunea 3.1 a Pachetului de Informații):

- Cercetare fundamentală (CF);
- Cercetare industrială (CI);
- Cercetare industrială în colaborare efectivă sau cu diseminarea rezultatelor (CI+)
- Dezvoltare experimentală (DE);
- Dezvoltare experimentală în colaborare efectivă sau cu diseminarea rezultatelor (DE+);
- Studii de fezabilitate (SF);
- Activități de inovare - Protejarea brevetelor (IPB);
- Activități de inovare - Detașare personal (IDP);
- Activități de inovare - Servicii de consultanță în domeniul inovării și de sprijinire a inovării (ISC).

Definițiile acestor tipuri de activități și terminologia specifică sunt prezentate în ANEXA V la prezentul Pachet de Informații.

Conform cu HG 134/2011, categoriile de cheltuieli eligibile în cadrul proiectelor sunt:

- Cheltuieli cu personalul:
  - a) salarii și venituri asimilate salariilor, potrivit legii;
  - b) contribuții aferente salariilor și veniturilor asimilate acestora, potrivit legii.
- Cheltuieli cu logistica:
  - a) cheltuieli de capital;
  - b) cheltuieli privind stocurile;
  - c) cheltuieli cu servicii executate de terți, inclusiv pentru plata contribuțiilor financiare la experimentele CERN;
- Cheltuieli de deplasare;
- Cheltuieli indirecte (regie).

Aceste categorii de cheltuieli sunt detaliate în ANEXA VI la prezentul Pachet de Informații.

**Valoarea finanțării publice, pentru perioada 2022-2024, este de 62.000.000 lei credite bugetare.**

Sprijinul financiar de la bugetul programului se acordă și pentru a acoperi cota de participare care revine partenerilor români la experimentele CERN privind construcția, întreținerea și operarea echipamentelor, conform MoU-urilor încheiate.

Finanțarea proiectelor selectate se va face în limita bugetului disponibil.

#### **5. LEGISLAȚIE SPECIFICĂ**

1. **Ordonanța Guvernului nr. 57/2002** privind cercetarea științifică și dezvoltarea tehnologică, aprobată prin **Legea nr. 324/2003**, cu modificările și completările ulterioare;



2. **Hotărârea Guvernului nr. 583/2015** pentru aprobarea Planului Național de cercetare-dezvoltare și inovare pentru perioada 2015-2020 cu modificările și completările ulterioare;
3. **Legea nr. 381/2005** pentru modificarea și completarea **Ordonanței Guvernului nr. 41/1998** privind taxele în domeniul protecției proprietății industriale și regimul de utilizare a acestora;
4. **Hotărârea Guvernului nr. 134/2011** pentru aprobarea Normelor metodologice privind stabilirea categoriilor de cheltuieli pentru activități de cercetare-dezvoltare și de stimulare a inovării, finanțate de la bugetul de stat;
5. **Legea nr. 319/2003** privind Statutul personalului de cercetare-dezvoltare, cu modificările și completările ulterioare;
6. **Hotărârea Guvernului nr. 1265/2004** pentru aprobarea Normelor metodologice privind contractarea, finanțarea, monitorizarea și evaluarea programelor, proiectelor de cercetare-dezvoltare și inovare și a acțiunilor cuprinse în Planul național de cercetare-dezvoltare și inovare, cu modificările și completările;
7. **Hotărârea Guvernului nr. 929/2014** privind aprobarea Strategiei naționale de cercetare, dezvoltare și inovare 2014-2020, cu modificările și completările ulterioare;
8. **Legea nr. 206/2004** privind buna conduită în cercetarea științifică, dezvoltarea tehnologică și inovare, cu modificările și completările ulterioare;
9. **Legea 96/2016** pentru aderarea României la Convenția pentru înființarea unei Organizații Europene pentru Cercetări Nucleare, adoptată la Paris la 1 iulie 1953, astfel cum a fost modificată, la Protocolul financiar anexat Convenției pentru înființarea unei Organizații Europene pentru Cercetări Nucleare, adoptată la Paris la 1 iulie 1953 și la Protocolul privind privilegiile și imunitățile Organizației Europene pentru Cercetări Nucleare, adoptat la Geneva la 18 martie 2004;
10. **Legea nr. 64/1991** privind brevetele de invenție, republicată;
11. **Legea nr. 8/1996** privind drepturile de autor și drepturile conexe, republicată, cu modificările și completările ulterioare;
12. **Legea nr. 98/2016** privind achizițiile publice, cu modificările și completările ulterioare;
13. **Hotărârea Guvernului nr. 395/2016** pentru aprobarea Normelor metodologice de aplicare a prevederilor referitoare la atribuirea contractului de achiziție publică/acordului-cadru din Legea nr. 98/2016 privind achizițiile publice, cu modificările și completările ulterioare;
14. **Ordonanța Guvernului nr. 80/2001** privind stabilirea unor normative de cheltuieli pentru autoritățile administrației publice și instituțiile publice, cu modificările și completările ulterioare;
15. **Hotărârea Guvernului nr. 552/1991**, privind normele de organizare în țară a acțiunilor de protocol cu modificările și completările ulterioare;
16. **Hotărârea nr. 714/2018** privind drepturile și obligațiile personalului autorităților și instituțiilor publice pe perioada delegării și detașării în altă localitate, precum și în cazul deplasării în interesul serviciului
17. **Hotărârea Guvernului nr. 518/1995** privind unele drepturi și obligații ale personalului român trimis în străinătate pentru îndeplinirea unor misiuni cu caracter temporar, cu modificările și completările ulterioare;
18. **Regulamentul (UE) nr. 651/2014 al Comisiei**, de declarare a anumitor categorii de ajutoare compatibile cu piața internă în aplicarea articolelor 107 și 108 din Tratat, Jurnalul Oficial al UE L 187/26.06.2014;
19. **Decizia președintelui ANCSI nr. 9281/13.08.2015** pentru aprobarea schemelor de ajutor de stat asociat Planului Național de Cercetare Dezvoltare și Inovare 2015-2020 – Anexa nr. 6 - Programul Participare la organismele și programele internaționale de cercetare în domeniul atomic și subatomic.

## 6. INSTRUCȚIUNI PRIVIND MODUL ÎN CARE SE POATE SOLICITA ȘI OBTINE FINANȚAREA PROIECTELOR

### 6.1 Instrucțiuni pentru elaborarea Propunerii de Proiect

În cazul unei Propuneri de Proiect cu mai mulți parteneri (instituții), aceștia desemnează prin consens un Conducător de Proiect (instituție) având următoarele atribuții:

- Înaintează propunerea de proiect;
- Asigură conducerea proiectului (din faza formulării propunerii până la finalizare);
- Reprezintă partenerii în relația cu Autoritatea contractantă;
- Asigură comunicarea problemelor administrative, tehnice și financiare între grupul de participanți și Autoritatea contractantă;
- Numește Directorul de Proiect.

Propunerea de Proiect cuprinde Formularele:

- Formularele A – Informații financiare generale despre proiect;
- Formularele B – Prezentarea proiectului;
- Formularele C – Bugetul proiectului;

la care se adaugă Documentele însoțitoare:

- Declarațiile D;
- Memorandum de Înțelegere (MoU - copie) între CERN și Autoritatea Contractantă/Conducătorul de Proiect.

Modelele formularelor și declarațiilor sunt prezentate în ANEXELE I-IV la prezentul Pachet de Informații.

**Formularele A** cuprind:

- **Formularul A1 – Informații financiare generale despre proiect.** Se completează de către Conducătorul de Proiect. Toți participanții care beneficiază de fonduri publice, sau contribuie cu fonduri în cadrul activităților proiectului, trebuie înscrși în formularul A1 al Propunerii de Proiect.
- **Formularul A2 – Profilul organizației participante la proiect.** Se completează câte un formular de către fiecare partener înscris în Formularul A1.
- **Formularul A3 – Acordul de parteneriat** (dacă este cazul).

**Formularele B** cuprind:

- **Formularul B1 – Rezumatul proiectului** – maxim o pagină în limbile română și engleză
- **Formularul B2 – Descrierea proiectului** în limba engleză
- **Formularul B3 – Planul de realizare a proiectului** - care conține următoarele elemente:
  - Etapele de realizare, activitățile și subactivitățile prevăzute (după caz);
  - Termenele de realizare;
  - Tipurile de activități;
  - Livrabilele proiectului (rapoarte, rezultate etc.);
  - Fondurile necesare de la buget și cele din alte surse, pe tipuri de activități și categorii de cheltuieli.

Semnarea Planului de realizare de către **toți** partenerii implicați în proiect este obligatorie **doar** în faza de contractare a proiectului (dacă acesta a fost selectat pentru finanțare). Pentru faza de depunere a ofertei, este suficient ca planul de realizare să fie semnat doar de Conducătorul de Proiect.

- Formular B3.1 – **Diagrama Gantt**

- **Formularul B4 – Echipa proiectului**

- Formularul B4.1 – **Curriculum Vitae** - în faza de depunere a Propunerilor de Proiect, doar pentru Directorul de proiect și pentru membrii echipei considerați „persoane cheie” în

realizarea proiectului (în limba engleză); în faza de contractare, pentru toți participanții cu studii superioare (în limba română/engleză).

- Formularul B4.2 – **Declarație privind protecția datelor cu caracter personal** – semnată în original de către fiecare membru din Echipa proiectului
- **Formularul B5 – Echipamentele proiectului**

**Formularele C** cuprind:

- **Formularul C1 – Devizul cadru** - Se va completa un formular pentru întregul proiect și câte unul pentru fiecare partener în parte
  - Formularul C1.1 – **Fundamentarea manoperei**
  - Formularul C1.2 – **Contribuții financiare la experimentul CERN**

**Declarațiile** cuprind:

- **D1.1 – Declarație privind încadrarea în definiția organizației de cercetare și diseminare a cunoștințelor;**
- **D1.2 – Declarație privind încadrarea în categoria întreprinderilor mici, mijlocii sau mari;**
- **D2.1 – Declarație de eligibilitate a organizației de cercetare și diseminare a cunoștințelor;**
- **D2.2 – Declarație de eligibilitate a întreprinderii;**
- **D3 – Declarație de nefinanțare din alte fonduri publice;**
- **D4 – Declarație privind aplicarea regimului de protecție a informațiilor clasificate.**

În plus, Autoritatea contractantă poate solicita, în mod expres, următoarele documente (chiar dacă acestea sunt prezente în RPC):

- Actul juridic de înființare, statutul/ROF prin care se atestă identitatea și statutul persoanelor juridice participante;
- Situația financiar-contabilă a persoanelor juridice participante (extras din ultimul bilanț contabil – contul de profit și pierderi);
- Documente solicitate în baza altor reglementări, cum sunt cele referitoare la aplicarea regimului de protecție a informațiilor clasificate (unde este cazul). Propunerile de proiecte al căror conținut impune aplicarea regimului de protecție al informațiilor clasificate (cf. **Legii nr. 182/2002** și **HG. nr. 781/2002**) vor urma circuitul stabilit conform:
  - **Ordinului ministrului educației și cercetării nr. 7079/2003** pentru aprobarea Normelor metodologice privind protecția informațiilor clasificate din domeniul cercetării științifice și dezvoltării tehnologice, publicat în **MO nr. 262/2003**;
  - Metodologiile elaborate în acest scop de celelalte instituții implicate.

Numărul de exemplare ale formularelor și documentelor menționate mai sus precum și obligativitatea prezentării acestora sunt sintetizate în tabelul următor.

Nr. crt.	Denumirea documentului	Nr. exemplare	Regimul documentului
<b>Formularele A</b>			
1	Formular A1 - Informații financiare generale despre proiect	1/proiect	Obligativ RO
2	Formular A2 - Profilul organizațiilor participante la proiect	1/instituție	Obligativ RO
3	Formularul A3 - Acordul de parteneriat	1/proiect	Dacă este cazul RO
<b>Formularele B</b>			

4	Formularul B1 - Rezumatul proiectului	1/proiect	Obligatori RO&EN
5	Formularul B2 – Descrierea proiectului	1/proiect	Obligatori EN
6	Formularul B3 – Planul de realizare a proiectului	1/proiect	Obligatori RO&EN
7	Formularul B3.1 – Diagrama Gantt	1/proiect	Obligatori RO&EN
8	Formularul B4 – Echipa proiectului	1/proiect	Obligatori RO&EN
9	Formularul B4.1 – Curriculum Vitae	Min. 1/proiect	Obligatori EN (pt. Dir. Proiect)
10	Formularul B4.2 – Declarație privind protecția datelor cu caracter personal	1/pentru fiecare membru al echipei	Obligatori
11	Formularul B5 – Echipamentele proiectului	1/proiect	Obligatori RO&EN
	<b>Formularele C</b>		
12	Formularul C1 – Devizul cadru	1/proiect 1/instituție	Obligatori RO&EN
13	Formularul C1.1 – Fundamentarea manoperei	1/proiect	Obligatori RO&EN
14	Formularul C1.2 – Contribuții financiare la experimentul CERN	1/proiect	Obligatori RO&EN
	<b>Documente însoțitoare</b>		
15	D1.1 – Declarație privind încadrarea în definiția organizației de cercetare și diseminare a cunoștințelor	1/instituție	Obligatori
16	D1.2 - Declarație privind încadrarea în categoria întreprinderilor mici, mijlocii și mari	1/ întreprindere	Obligatori
17	D2.1– Declarație de eligibilitate a organizației de cercetare și diseminare a cunoștințelor	1/ instituție	Obligatori
18	D2.2 – Declarație de eligibilitate a întreprinderii	1/întreprindere	Obligatori
19	D3 – Declarație de nefinanțare din alte fonduri publice	1/instituție	Obligatori
20	D4 – Declarație privind aplicarea regimului de protecție a informațiilor clasificate	1/instituție	Obligatori
21	MoU (copie) privind participarea la experimentul CERN	1/proiect	Obligatori
22	Documentul care atestă calitatea de Team Leader	1/director de proiect	Obligatori
23	Copie după Diploma de doctor sau Ordinul privind atribuirea titlului de doctor	1/director de proiect	Obligatori
24	Adeverință privind gradul științific de cel puțin CS III / IDT III	1/director de proiect	Obligatori
25	Documentul de împuternicire din partea Reprezentantului legal al Conducătorului de proiect	1/director de proiect /altă persoană împuternicită	Obligatori

## 6.2 Instrucțiuni privind depunerea propunerilor de proiect

Propunerile de proiect vor fi transmise atât în format electronic (pe CD) cât și pe suport de hârtie la: Institutul de Fizică Atomică, Str. Atomiștilor nr. 407, Măgurele, 077125, Ilfov, România.

Propunerea de proiect pe suport de hârtie va fi introdusă într-un plic cu burduf care va conține:

- un dosar de plastic cu formularele A, B și C în limba română;
- un dosar de plastic cu formularele A, B și C în limba engleză (după caz);
- un dosar de plastic cu documentele însoțitoare, așezate în ordinea menționată în tabelul anterior;
- un CD care să conțină, în format editabil, toată informația transmisă pe suport de hârtie și organizată conform tabelului de mai sus (Formularele A, B, C și Documentele însoțitoare) .

Pe plicul cu burduf se vor înscrie:

- **Expeditorul** – Conducătorul de Proiect (Instituția conducătoare a proiectului), inclusiv adresa poștală, telefonul, adresa de e-mail a directorului de proiect;
- **Conținutul plicului** – „Propunere de proiect pentru Programul CERN-RO”;
- **Acronimul Propunerii de Proiect;**
- **Destinatarul:** Institutul de Fizică Atomică.

Propunerile de proiect se transmit prin poștă sau se depun de către persoana împuternicită în acest sens de Conducătorul de Proiect, la locul, data și în condițiile stabilite prin prezentul Pachet de Informații și conform anunțului publicat pe pagina web [www.ifa-mg.ro/cern](http://www.ifa-mg.ro/cern).

## 7. EVALUAREA ȘI SELECTAREA PROPUNERILOR DE PROIECTE

### 7.1 Verificarea criteriilor de eligibilitate

Autoritatea contractantă (IFA) verifică dacă sunt îndeplinite:

- Criteriile de eligibilitate a participanților;
- Criteriile de eligibilitate pentru Propunerea de Proiect;
- Criteriile de eligibilitate pentru Directorul de Proiect;
- Criteriile de eligibilitate procedurală (verificarea existenței și completării tuturor formularelor și a documentelor însoțitoare, în acord cu pachetul de informații);
- Criteriile de eligibilitate privind încadrarea în cerințele tipului de proiect (verificarea duratelor limită ale proiectelor și/sau a etapelor, a sumelor limită solicitate de la buget și a ponderilor acestora etc.).

***Notă:** Ofertele de proiect care **nu** îndeplinesc condițiile de prezentare impuse, vor fi declarate **neeligibile**, și nu vor putea participa la etapa următoare, cea de evaluare.*

### 7.2 Evaluarea și selectarea spre finanțare a propunerilor declarate eligibile

Propunerile de proiect care au fost declarate eligibile vor fi supuse procedurii de evaluare și selectare în vederea finanțării.

Evaluarea propunerilor de proiecte se realizează de către [Comitetul Științific Internațional Consultativ CERN-RO \(International Scientific Advisory Board – ISAB CERN-RO\)](#), în conformitate cu OMCI nr. 620/15.10.2019. Propunerile de proiecte vor fi evaluate conform criteriilor de evaluare prezentate în tabelul de mai jos. Propunerile de proiecte care obțin un punctaj sub pragul de 70 de puncte nu vor fi eligibile pentru

finanțare. Selectarea propunerilor de proiecte spre finanțare se va face de către ISAB în ordinea punctajului primit și în funcție de sumele necesare realizării proiectelor, în limita bugetului alocat Programului CERN-RO. ISAB va stabili repartizarea fondurilor disponibile atât pe proiecte cât și pe categorii de cheltuieli în cadrul fiecărui proiect.

*Tabel - Criterii de evaluare*

<b>Criteriu</b>	<b>Punctaj maxim</b>	<b>Punctaj minim</b>
<b>1. Calitatea științifică a proiectului</b>	<b>40</b>	
<b>Continutul științific</b> Calitate, aspecte inovatoare și credibilitatea cercetărilor propuse Calitatea științifică a livrabilelor (publicații, brevete, prototipuri etc.)	20	
<b>Proiect</b> Coerenta globală și eficacitatea planului de lucru Angajamentele și coerenta cu MoU Caracterul adecvat al mediului instituțional și al infrastructurii Coerenta cu recomandările anterioare (atunci când este aplicabil)	20	
<b>2. Calitatea echipei</b>	<b>25</b>	
Calificarea și expertiza membrilor echipei Realizări științifice, inclusiv evidența publicațiilor Capacitatea tehnică de realizare a proiectului	15	
Capacitatea managerială a Directorului de proiect Organizarea echipei, coerenta și complementaritate	10	
<b>3. Impact</b>	<b>20</b>	
Colaborări în programe comune naționale sau internaționale Complementaritatea finanțării prin programele regionale, Europene sau internaționale	10	
Participarea la outreach, educație, formare profesională Claritatea și calitatea transferului de cunoștințe în lumina obiectivelor de cercetare	10	
<b>4. Planul financiar</b>	<b>15</b>	
Claritatea cheltuielilor preconizate Consistența între obiectivele și resursele financiare necesare pentru realizare proiectului	10	
Analiza riscurilor	5	
<b>PUNCTAJ TOTAL</b>	<b>100</b>	<b>70</b>

Lista propunerilor de proiect declarate eligibile și a celor selectate spre finanțare se publică pe site-ul [www.ifa-mg.ro/cern](http://www.ifa-mg.ro/cern).

## 8. INFORMAȚII SUPLIMENTARE

Calendarul preliminar al activităților prevăzute în cadrul apelului lansat în anul 2021 pentru propunerile de proiecte:

18 – 19 octombrie 2021	Aprobarea Pachetului de către MCID
20 octombrie	Lansarea Apelului
20 octombrie – 05 noiembrie	Depunerea propunerilor de proiecte

05 noiembrie – 08 noiembrie	Verificarea eligibilității (contractori, propunere) și afișarea rezultatelor preliminare privind eligibilitatea
08 noiembrie – 09 noiembrie	Depunerea eventualelor contestații privind eligibilitatea
09 noiembrie – 10 noiembrie	Soluționarea contestațiilor privind eligibilitatea și afișarea rezultatelor finale privind eligibilitatea
10 noiembrie – 19 noiembrie	Evaluarea propunerilor de proiecte declarate eligibile de către ISAB CERN-RO și selectarea propunerilor de proiecte pentru finanțare
22 noiembrie – 26 noiembrie	Aprobarea de către MCID a proiectelor selectate spre finanțare de ISAB CERN-RO
29 noiembrie – 03 decembrie	Depunerea contractelor aferente proiectelor selectate spre finanțare. Data începerii contractelor: 03.01.2022.

Apelul rămâne deschis pentru noi propuneri de proiecte care vor fi evaluate o dată pe an în cadrul întrunirilor anuale ISAB. Întrunirile ISAB vor fi anunțate pe site-ul Programului CERN-RO ([www.ifa-mg.ro/cern](http://www.ifa-mg.ro/cern)).

Documentele privind solicitările de finanțare se depun la locul, data, și în condițiile stabilite prin prezentul Pachet de informații și prin anunțul IFA, care se publică pe pagina [www.ifa-mg.ro/cern](http://www.ifa-mg.ro/cern).

Informații suplimentare pot fi obținute astfel:

- pe pagina web IFA, la [www.ifa-mg.ro/cern](http://www.ifa-mg.ro/cern), privind depunerea propunerilor de proiecte și calendarul aferent; prin e-mail la adresa [cern@ifa-mg.ro](mailto:cern@ifa-mg.ro).
- telefonic la: +4031/7101554; + 4021/4574493
- Fax Secretariat IFA: +4021/4574456.

**ANEXA I – Formulare A (modele)**  
**Formular A1: Informații financiare generale despre proiect**

<b>Programul/Subprogramul/Modulul</b>	5/5.2/CERN-RO		
<b>Tipul proiectului</b>	CD	In continuare <input type="checkbox"/>	Nou <input type="checkbox"/>
<b>Programul/Programele CERN la care se participă</b>	(Exemplu: SPS / NA62)		
<b>Titlul proiectului / Acronimul</b>			
<b>Durata proiectului</b>			

**INFORMAȚII FINANCIARE GENERALE DESPRE PROPUNEREA DE PROIECT**

Anul începerii proiectului		Anul finalizării proiectului		Durata (luni)	
----------------------------	--	------------------------------	--	---------------	--

**Parteneri implicați în proiect**

lei

	Numele abreviat al organizației	Tip organizație	Fonduri solicitate de la bugetul programului	Fonduri din surse de finanțare, altele decât cele de la bugetul programului		Costuri totale
				Surse proprii	Alte surse	
Conducător de proiect			a)	a)	a)	a)
			b)	b)	b)	b)
			.....	.....	.....	.....
			<b>TOTAL</b>	(a+b+c+d)	(a+b+c+d)	(a+b+c+d)
Partener 1			a)	a)	a)	a)
			b)	b)	b)	b)
			.....	.....	.....	.....
			<b>TOTAL</b>	(a+b+c+d)	(a+b+c+d)	(a+b+c+d)
.....	.....	.....	.....	.....	.....	.....
Partener <i>i</i>			a)	a)	a)	a)
			b)	b)	b)	b)
			.....	.....	.....	.....
			<b>TOTAL</b>	(a+b+c+d)	(a+b+c+d)	(a+b+c+d)
<b>TOTAL</b>			a)	a)	a)	a)
			b)	b)	b)	b)
			.....	.....	.....	.....
			(a+b+c+d)	(a+b+c+d)	(a+b+c+d)	(a+b+c+d)
Fonduri solicitate de la bugetul programului din total (%)			Pondere fonduri alocate pentru achiziții din total buget program (%)			
Fonduri alocate din alte surse de finanțare din total (%)			<b>Total fonduri solicitate de la bugetul programului</b>			
Propunerea de proiect reprezintă o continuare a unor lucrări care au fost finanțate în cadrul altui program. În caz afirmativ, se vor indica, pe o pagina separată care se va anexa prezentei propuneri, programul, anul, titlul lucrărilor respective și fondurile din care au fost finanțate.					DA	NU

a) în anul n b) în anul n+1; c) în anul n+2 d) în anul n+3

Reprezentant legal al Conducătorului de proiect,  
(Funcție, nume și prenume, semnătură, ștampilă)

Director proiect,  
(Nume și prenume, semnătură)

Data



**Formular A2: Profilul organizațiilor participante la proiect**

<b>Programul/Subprogramul/Modulul</b>	5/5.2/CERN-RO		
<b>Tipul proiectului</b>	CD	In continuare <input type="checkbox"/>	Nou <input type="checkbox"/>
<b>Programul/Programele CERN la care se participă</b>	(Exemplu: SPS / NA62)		
<b>Titlul proiectului / Acronimul</b>			
<b>Durata proiectului</b>			

**PROFILUL ORGANIZAȚIEI PARTICIPANTE LA PROIECT**

(câte un formular pentru fiecare organizație participantă)

<b>Informații legale despre Organizația participantă</b>									
Rol/ funcție		Tip organizație		Tip persoană juridică					
Denumirea completă a organizației									
Numele abreviat		Cod fiscal/CUI							
Activitate principală (CAEN)			Domeniul ST (UNESCO)						
Banca și nr. de cont/subcont									
Capital social/Patrimoniu (mii lei)									
<b>Cifra de afaceri (total venituri)</b> (din bilanțul contabil, în mii lei)									
<b>Pondere venituri din CD în cifra de afaceri (în total venituri)</b> (%)									
<b>Total cheltuieli de inovare</b> (mii lei)									
Investiții în infrastructura CD (mii lei)				Estimat (anul curent)					
Personal angajat	în producție	în CD		în marketing/desfacere		în administrație			
<b>Total</b>									
Studii superioare									
Cercetători									
Doctori									
Sediul social									
Localitatea		Judet/Sector							
Strada /nr.		Cod		OP-CP		Cod			
<b>Reprezentant legal</b>									
Titlu		Funcția							
Nume		Prenume							
Telefon		Fax		E-mail		http:			
<b>Persoana responsabilă de realizarea proiectului în cadrul organizației</b>									
Titlu									
Nume		Prenume							
Telefon		Fax		E-mail		http:			
<b>Produse/Servicii principale</b>									

Certificăm pe propria răspundere că datele înscrise sunt în conformitate cu realitatea

Reprezentant legal al Conducătorului de proiect,  
(Funcție, nume și prenume, semnătură, ștampilă)

Data

**Formular A3: Acordul de parteneriat**

<b>Programul/Subprogramul/Modulul</b>	5/5.2/CERN-RO		
<b>Tipul proiectului</b>	CD	In continuare <input type="checkbox"/>	Nou <input type="checkbox"/>
<b>Programul/Programele CERN la care se participă</b>	(Exemplu: SPS / NA62)		
<b>Titlul proiectului / Acronimul</b>			
<b>Durata proiectului</b>			

**ACORDUL DE PARTENERIAT**

(trebuie să conțină minim următoarele informații)

<b>Instituție</b>	<b>Număr înregistrare/Data</b>
<b>Conducător de proiect .....</b>	
<b>Partener 1 .....</b>	
.....	
<b>Partener n .....</b>	

Între:

..... (denumirea/numele Conducătorului de proiect), cu sediul în ..... (adresa: strada, nr., județul, codul poștal, localitatea.....), Tel/Fax.....,E-mail..... înregistrată la Registrul Comerțului sub nr. ...., cod fiscal (CUI)....., cont bancar IBAN ....., Trezoreria..... reprezentată prin ... (funcția, prenumele și numele reprezentantului desemnat), Contabil Șef/Director Economic ..... și Director proiect..... (funcția, prenumele și numele), Tel/Fax ....., E-mail: .....

și

..... (denumirea/numele Partenerului 1), cu sediul în ..... (adresa: strada, nr., județul, codul poștal, localitatea.....), Tel/Fax.....,E-mail..... înregistrată la Registrul Comerțului sub nr. ...., cod fiscal (CUI)....., cont bancar IBAN ....., Trezoreria..... reprezentată prin ... (funcția, prenumele și numele reprezentantului desemnat), Contabil Șef/Director Economic ..... și Responsabil proiect..... (funcția, prenumele și numele), Tel/Fax ....., E-mail: .....

..... (Partener 2 etc)

denumite în continuare Părți, s-a încheiat prezentul **Acord de parteneriat** pentru serviciile de execuție a Proiectului .....(denumirea proiectului), în cadrul Programului 5/Subprogram 5.2/Modulul CERN-RO.

Părțile au convenit următoarele:

**Art. 1 Obiectul parteneriatului**

Obiectul acestui parteneriat este de a stabili drepturile, obligațiile părților și responsabilitățile ce le revin în implementarea activităților aferente proiectului: ....., din cadrul Programului 5 / Subprogram 5.2/Modulul CERN-RO, în conformitate cu prevederile Contractului de finanțare ...

**Art.2 Principiile de bună practică ale parteneriatului**

2.1 Părțile trebuie să contribuie la realizarea proiectului și să își asume rolul lor în cadrul proiectului, așa cum este definit în cadrul acestui Acord de Parteneriat și în Contractul de finanțare al proiectului.

2.2 Părțile trebuie să se consulte în mod regulat și să se informeze asupra tuturor aspectelor privind evoluția proiectului.

**Art. 3 Perioada de parteneriat în cadrul proiectului**

Durata acordului este de ..... luni de la data începerii proiectului, urmare aprobării acestuia, respectiv semnării Contractului de finanțare.

**Art. 4 Drepturile și obligațiile partenerilor**

4.1 Drepturile și obligațiile Conducătorului de proiect

Drepturile Conducătorului de proiect

.....

Obligațiile Conducătorului de proiect

.....

4.2 Drepturile și obligațiile Partenerilor

Drepturile Partenerilor:

.....

Obligațiile Partenerilor:

.....

**Art. 5 Responsabilități în implementarea proiectului**

Responsabilitățile în implementarea proiectului .....sunt descrise în tabelul de mai jos:

<b>Instituția</b>	<b>Responsabilități în implementarea proiectului</b>
Conducător de proiect .....	Se vor descrie activitățile pe care fiecare partener trebuie să le implementeze în corelare cu activitățile prevăzute în Planul de realizare
Partener 1: .....	.....
.....	.....
Partener n: .....	.....

**Art 6 Angajamente financiare între Parteneri**

6.1 Valoarea totală a proiectului este de: .....lei

6.2 Bugetul pentru activitățile desfășurate în conformitate cu prevederile Art.5 este prezentat în tabelul de mai jos:

lei

<b>Instituția</b>	<b>Anul n</b>	<b>Anul n+1</b>	<b>....</b>	<b>....</b>	<b>TOTAL</b>
Conducător de proiect.....					
Partener 1:					
.....					
.....					
Partener n: .....					

## Art 7 Proprietatea intelectuală și drepturile de difuzare a rezultatelor

.....

**Alte prevederi** convenite între Părți (dacă este cazul)

### Semnături

<b>Instituție</b>	<b>Reprezentant Legal</b>	<b>Director de proiect</b>	<b>Contabil Sef/Director Economic</b>	<b>Data si locul</b>
Conducător de proiect .....	Funcție, nume și prenume, semnătură, ștampilă	Funcție, nume și prenume, semnătură	Funcție, nume și prenume, semnătură	Data si localitatea
Partener 1 .....	Funcție, nume și prenume, semnătură, ștampilă	Funcție, nume și prenume, semnătură	Funcție, nume și prenume, semnătură	Data si localitatea
.....	.....	.....	.....	.....
Partener n	Funcție, nume și prenume, semnătură, ștampilă	Funcție, nume și prenume, semnătură,	Funcție, nume și prenume, semnătură,	Data si localitatea

Prezentul Acord a fost întocmit și semnat în ..... exemplare originale, în limba română, câte unul pentru fiecare parte și unul pentru Autoritatea Contractantă – Institutul de Fizică Atomică toate având aceeași valoare legală.

**ANEXA II – Formulare B (modele)**  
**Formularul B1\_RO - Rezumatul proiectului**

<b>Programul/Subprogramul/Modulul</b>	5/5.2/CERN-RO		
<b>Tipul proiectului</b>	CD	In continuare <input type="checkbox"/>	Nou <input type="checkbox"/>
<b>Programul/Programele CERN la care se participă</b>	(Exemplu: SPS / NA62)		
<b>Titlul proiectului / Acronimul</b>			
<b>Durata proiectului</b>			

**REZUMATUL PROIECTULUI**

(Times New Roman 11; spațiere 1.15, maxim o pagină)

<b>Programme / Sub-programme / Module</b>	5/5.2/CERN-RO		
<b>Project type</b>	RD	Continuing <input type="checkbox"/>	New <input type="checkbox"/>
<b>CERN Research Programme / Experiment</b>	(Example: SPS / NA62)		
<b>Project title / Acronym</b>			
<b>Project duration</b>			

**PROJECT SUMMARY**

(Times New Roman 11; spacing 1.15, max. 1 page)

<b>Programme / Sub-programme / Module</b>	5/5.2/CERN-RO		
<b>Project type</b>	<b>RD</b>	<b>Continuing</b> <input type="checkbox"/>	<b>New</b> <input type="checkbox"/>
<b>CERN Research Programme / Experiment</b>	(Example: SPS / NA62)		
<b>Project title / Acronym</b>			
<b>Project duration</b>			

<b>PROJECT DESCRIPTION</b>
----------------------------

(Times New Roman 11; spacing 1.15)

**1. Objectives of the CERN experiment**

(max. 1 page)

**2. Romanian contribution to the CERN experiment through the proposed project**

Scientific and technical contribution of the team to the CERN experiment (in accordance with MoU).

(max. 1 page)

**3. Project objectives**

Formulate/enumerate and shortly present/describe the main objectives of the proposed project.

(max. 1 page)

**4. Main project activities**

(max. 3 pages)

Description of the main scientific and technical activities required to achieve the project objectives. In the case of a Consortium, please highlight each partner's contribution.

**5. Project development and expected results**

(max. 1.5 pages)

Multi-step presentation. Milestones and expected results.

**6. Scientific and technological output of the project**

(max. 1/2 page)

Minimum estimated number of ISI publications, reports, joint patents, know-how, mock-ups, other (specify).

**7. Project impact**

(max. 1 page)

Scientific/technological/educational/social (etc) impact.

Potential for developing new cooperation to be concretized in projects proposed for funding through regional, European and international programmes or initiatives.





<b>Programme / Sub-programme / Module</b>	<b>5/5.2/CERN-RO</b>		
<b>Project type</b>	<b>RD</b>	<b>Continuing</b> <input type="checkbox"/>	<b>New</b> <input type="checkbox"/>
<b>CERN Research Programme / Experiment</b>	(Example: SPS / NA62)		
<b>Project title / Acronym</b>			
<b>Project duration</b>			

**PROJECT WORK PLAN**

(on paper, one form for each participating institution; electronically, one file for all)

Stages /Activities/S Ubactivities	Title of Stages/Activities/S ubactivities	Duration			Type of RDI activity*	Deliverables	TOTAL				Project Coordinator/Partener		.....						
		Beginning date	End date	Period (days)			Funding from programme budget (%)	Budget				Funding from programme budget (%)	Budget						
								Total	A#	B#	C#		Total	A#	B#	C#	Type of institution***	R/S/M/L	
I																			
I.1																			
I.1.1																			
.....	.....	.....	.....	.....	.....	.....	.....	.....	.....	.....	.....	.....	.....	.....	.....	.....	.....	.....	.....

\*) CF – fundamental research; CI – industrial research; CI+ – industrial research that involves effective collaboration or dissemination of results; DE – experimental development; DE+ – experimental development that involves effective collaboration or dissemination of results; SF - feasibility studies; IPB – patent protection; IDP – personnel secondment ISC - innovation advisory and support services

\*\*) Within the limits of state aid in accordance with ANCSI Decision No. 9281/13.08.2015

\*\*\*) The type of institution will be selected from: R – research and knowledge-dissemination organisation; S – small enterprise; M – medium enterprise; L – large enterprise

#) Financing from the program budget; ##) Co-financing from other domestic sources (national); ###) Funding from EU sources

P – Personnel costs; L – Logistics costs; D - Travel costs; R - Overheads

**Project Coordinator**

Authorized representative,  
(position, name and surname, signature, stamp)

Project Director,

Date

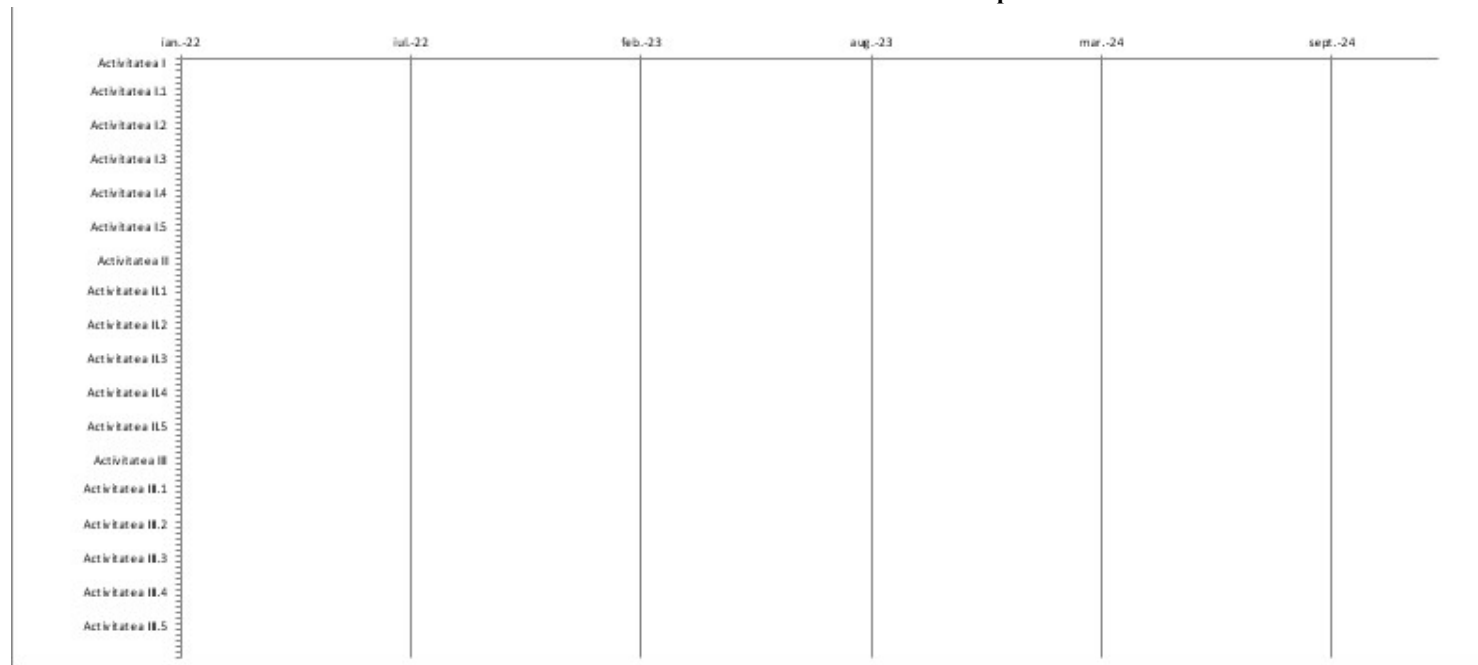
**Partner ...**

Authorized representative,  
(position, name and surname, signature, stamp)

Project Responsible,

Date

**DIAGRAMA GANTT\* asociată Planului de Realizare a proiectului**



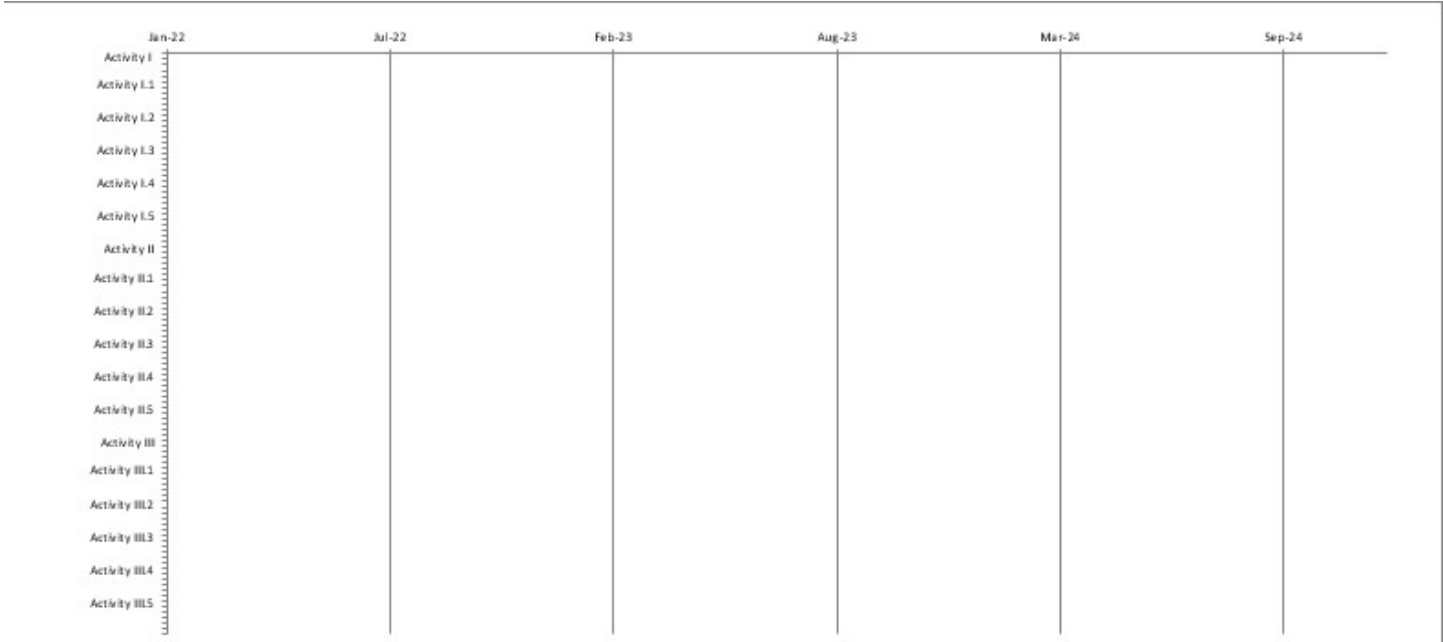
\*) Numerele din interiorul casutelor reprezinta numarul de zile pentru realizarea unei activitati

Reprezentant legal al  
Conducătorului de Proiect,  
(funcție, nume și prenume, semnătură, ștampilă)

Director Proiect,

Data

GANTT DIAGRAM associated to the Project Work Plan



Authorized representative of the  
Project Coordinator,  
(position, name and surname, signature, stamp)

Project Director,

Date

**Formular B4\_RO: Echipa proiectului**

<b>Programul/Subprogramul/Modulul</b>	<b>5/5.2/CERN-RO</b>		
<b>Tipul proiectului</b>	<b>CD</b>	<b>In continuare</b> <input type="checkbox"/>	<b>Nou</b> <input type="checkbox"/>
<b>Programul/Programele CERN la care se participă</b>	(Exemplu: SPS / NA62)		
<b>Titlul proiectului / Acronimul</b>			
<b>Durata proiectului</b>			

**ECHIPA PROIECTULUI**

(Lista tuturor membrilor echipei)

Prenume, NUME (cu majuscule)	Funcția în cadrul proiectului *)	Gradul profesional	Profesia	Experiența profesională (cea mai relevantă pentru activitatea principală)
<b>Conducător de proiect</b>				
	Director de proiect	(Ex. CS 1)	(Ex. Fizician)	
	...			
	(Ex. Responsabil DAQ)	(Ex. CS2)	(Ex. Fizician)	
	Responsabil IF	(Ex. IDT2)	(Ex. Inginer)	
	Responsabil financiar		(Ex. Economist)	
	....			
	....			
	Membru al echipei			
	....			
<b>Partener 1</b>				
	Responsabil proiect			
	....			
<b>Partener 2</b>				
	....			
<b>Partner n</b>				

*Va rugăm să atașați CV-ul membrilor echipei cu studii superioare (în faza de depunere a proiectelor, doar pentru Directorul de proiect și „persoanele cheie” - în limba engleză; în faza de contractare, pentru toți participanții cu studii superioare - în limba română/engleză)*

Reprezentant legal al Conducătorului de Proiect,  
(Funcție, nume și prenume, semnătură, ștampilă)

Director Proiect,  
(Nume și prenume, semnătură)

Data

**Form B4 EN – Project team**

<b>Programme / Sub-programme / Module</b>	5/5.2/CERN-RO		
<b>Project type</b>	<b>RD</b>	<b>Continuing</b> <input type="checkbox"/>	<b>New</b> <input type="checkbox"/>
<b>CERN Research Programme / Experiment</b>	(Example: SPS / NA62)		
<b>Project title / Acronym</b>			
<b>Project duration</b>			

<b>PROJECT TEAM</b>
---------------------

(List of all team members)

Name, Surname (capital letters)	Position within the project	Professional degree	Profession	Professional experience (the most relevant for the project)
<b>Project Coordinator</b>				
	Project director	(E.g. SR1)	(E.g. Physicist)	
	...			
	(E.g. DAQ responsible )	(E.g. SR2)	(E.g. Physicist)	
	(E.g. IT responsible)	(E.g. TDE2)	(E.g. Engineer)	
	(E.g. Financial responsible)		(E.g. Economist)	
	...			
	...			
	Team member			
	...			
<b>Partner 1</b>				
	Project responsible			
	...			
<b>Partner 2</b>				
.....				
<b>Partner n</b>				

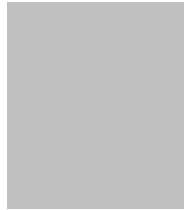
*Please attach a CV for each team member with higher education (in the submission phase of projects just for the Project Director and "Key personnel" - in English; in the contracting phase for all participants with higher education - in Romanian / English)*

Authorized representative of the  
Project Coordinator,  
(position, name and surname, signature, stamp)

Project Director,  
(Name and surname, signature)

Date

## INFORMAȚII PERSONALE



## Scrieți numele și prenumele

[Toate câmpurile CV-ului sunt opționale. Ștergeți câmpurile goale.]

 Afilierea

 Scrieți numărul de telefon  Scrieți numărul de telefon mobil

 Scrieți adresa de email

 Scrieți adresa paginii web personale

Scrieți tipul de messenger pe care-l folosiți (Yahoo, skype etc.)

 Scrieți numele de utilizator pe messenger (Yahoo, skype etc.)

Sexul Scrieți sexul | Data nașterii zz//aaaa | Naționalitatea Scrieți naționalitatea

## FUNCȚIA DIN CADRUL PROIECTULUI

## Scrieți funcția din cadrul proiectului

## EXPERIENȚA PROFESIONALĂ

Scrieți datele (de la - până la)

[Descrieți separat fiecare loc de muncă. Începeți cu cel mai recent.]

## Scrieți ocupația sau poziția ocupată

Scrieți denumirea angajatorului și localitatea (scrieți și adresa completă și pagina web)

▪ Scrieți principalele activități și responsabilități

Tipul sau sectorul de activitate Scrieți tipul sau sectorul de activitate

## EDUCAȚIE ȘI FORMARE

Scrieți datele (de la - până la)

[Adăugați câmpuri separate pentru fiecare etapă de formare. Începeți cu cea mai recent.]

## Scrieți calificarea obținută

Scrieți nivelul EQF, dacă îl cunoașteți

Scrieți denumirea organizației de educație sau formare și localitatea (dacă este relevant, scrieți și țara)

▪ Scrieți lista principalelor materii studiate și abilitățile acumulate

## COMPETENȚE PERSONALE

[Ștergeți câmpurile necompletate.]

Limba(i) maternă(e) Scrieți limba maternă / limbile materne

Alte limbi străine cunoscute

	INTELEGERE		VORBIRE		SCRIERE
	Ascultare	Citire	Participare la conversație	Discurs oral	
Specificați limba străină	Specificați nivelul	Specificați nivelul	Specificați nivelul	Specificați nivelul	Specificați nivelul
	Scrieți denumirea certificatului. Scrieți nivelul, dacă îl cunoașteți.				
Specificați limba străină	Specificați nivelul	Specificați nivelul	Specificați nivelul	Specificați nivelul	Specificați nivelul
	Scrieți denumirea certificatului. Scrieți nivelul, dacă îl cunoașteți.				

 Niveluri: A1/A2: Utilizator elementar - B1/B2: Utilizator independent - C1/C2: Utilizator experimentat  
[Cadru european comun de referință pentru limbi străine](#)

Competențe de comunicare

Scrieți competențele de comunicare deținute. Specificați contextul în care au fost acestea dobândite. De exemplu:

▪ bune competențe de comunicare dobândite prin experiența proprie de manager de vânzări

Competențe organizaționale/manageriale

Scrieți competențele organizaționale/manageriale. Specificați contextul în care au fost acestea dobândite. De exemplu:

- leadership (în prezent, sunt responsabil/ă de o echipă de 10 persoane)

**Competențe dobândite la locul de muncă**

Scrieți competențele dobândite la locul de muncă și care nu au fost menționate anterior. Specificați contextul în care au fost acestea dobândite. De exemplu:

- o bună cunoaștere a proceselor de control al calității (în prezent fiind responsabil cu auditul calității)

**Competență digitală**
**AUTOEVALUARE**

Procesarea informației	Comunicare	Creare de conținut	Securitate	Rezolvarea de probleme
Specificați nivelul	Specificați nivelul	Specificați nivelul	Specificați nivelul	Specificați nivelul

Niveluri: Utilizator elementar - Utilizator independent - Utilizator experimentat

[Competențele digitale - Grilă de auto-evaluare](#)

Scrieți denumirea certificatului.

Scrieți alte competențele informatice. Specificați contextul în care au fost acestea dobândite. De exemplu:

- o bună stăpânire a suită de programe de birou (procesor de text, calcul tabelar, software pentru prezentări)
- bune cunoștințe de editare foto, dobândite ca fotograf amator

**Alte competențe**

Scrieți alte competențe care nu au fost menționate anterior. Specificați contextul în care au fost acestea dobândite. De exemplu:

- tâmplărie

**Permis de conducere**

Scrieți categoria permisului de conducere pe care îl dețineți. De exemplu:

B

**INFORMATII SUPLIMENTARE**
**Publicații**

Ștergeți câmpurile irelevante din coloana stângă.

**Prezentări**

Exemplu de publicație:

**Proiecte**

- Cum să întocmești un CV de succes?, New Associated Publishers, London, 2002.

**Conferințe**

Exemplu de proiect:

**Seminarii**

- Biblioteca publică din Devon. Arhitect principal responsabil cu design-ul, producția și supervizarea construcției (2008-2012).

**Distincții**
**Afilieri**
**Referințe**
**Citări**
**Cursuri**
**Certificări**
**ANEXE**

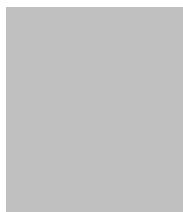
Adăugați o listă a documentelor anexate CV-ului. De exemplu:

- copii ale diplomelor și certificatelor de calificare
- recomandări de la locul de muncă
- publicații sau cercetări

**PERSONAL INFORMATION**

Replace with First name(s) Surname(s)

[All CV headings are optional. Remove any empty headings.]



 **Affiliation**

 Replace with telephone number  Replace with mobile number

 State e-mail address

 State personal website(s)

 Replace with type of IM service Replace with messaging account(s)

Sex Enter sex | Date of birth dd/mm/yyyy | Nationality Enter nationality/-ies

**POSITION WITHIN THE PROJECT**

Replace with position within the project

**WORK EXPERIENCE**

[Add separate entries for each experience. Start from the most recent.]

Replace with dates (from - to)

Replace with occupation or position held

Replace with employer's name and locality (if relevant, full address and website)

▪ Replace with main activities and responsibilities

Business or sector Replace with type of business or sector

**EDUCATION AND TRAINING**

[Add separate entries for each course. Start from the most recent.]

Replace with dates (from - to)

Replace with qualification awarded

Replace with EQF (or other) level if relevant

Replace with education or training organisation's name and locality (if relevant, country)

▪ Replace with a list of principal subjects covered or skills acquired

**PERSONAL SKILLS**

[Remove any headings left empty.]

Mother tongue(s) Replace with mother tongue(s)

Other language(s)

UNDERSTANDING		SPEAKING		WRITING
Listening	Reading	Spoken interaction	Spoken production	
Enter level	Enter level	Enter level	Enter level	Enter level
Replace with name of language certificate. Enter level if known.				
Enter level	Enter level	Enter level	Enter level	Enter level
Replace with name of language certificate. Enter level if known.				

Replace with language

Replace with language

Levels: A1/A2: Basic user - B1/B2: Independent user - C1/C2 Proficient user  
[Common European Framework of Reference for Languages](#)

**Communication skills**

Replace with your communication skills. Specify in what context they were acquired. Example:  
▪ good communication skills gained through my experience as sales manager

**Organisational / managerial skills**

Replace with your organisational / managerial skills. Specify in what context they were



acquired. Example:  
 ▪ leadership (currently responsible for a team of 10 people)

**Job-related skills** Replace with any job-related skills not listed elsewhere. Specify in what context they were acquired. Example:  
 ▪ good command of quality control processes (currently responsible for quality audit)

**Digital competence**

SELF-ASSESSMENT				
Information processing	Communication	Content creation	Safety	Problem solving
Enter level	Enter level	Enter level	Enter level	Enter level

Levels: Basic user - Independent user - Proficient user  
[Digital competences - Self-assessment grid](#)

Replace with name of ICT-certificate(s)

Replace with your other computer skills. Specify in what context they were acquired. Example:  
 ▪ good command of office suite (word processor, spread sheet, presentation software)  
 ▪ good command of photo editing software gained as an amateur photographer

**Other skills** Replace with other relevant skills not already mentioned. Specify in what context they were acquired. Example:  
 ▪ carpentry

**Driving licence** Replace with driving licence category/-ies. Example:  
 B

**ADDITIONAL INFORMATION**

**Publications** Replace with relevant publications, presentations, projects, conferences, seminars, honours and awards, memberships, references. Remove headings not relevant in the left column.  
**Presentations** Example of publication:  
**Projects** ▪ How to write a successful CV, New Associated Publishers, London, 2002.  
**Conferences** Example of project:  
**Seminars** ▪ Devon new public library. Principal architect in charge of design, production, bidding and construction supervision (2008-2012).  
**Honours and awards**  
**Memberships**  
**References**  
**Citations**  
**Courses**  
**Certifications**

**ANNEXES**

Replace with list of documents annexed to your CV. Examples:  
 ▪ copies of degrees and qualifications;  
 ▪ testimonial of employment or work placement;  
 ▪ publications or research.

## Formular B4.2 - Declarație privind protecția datelor cu caracter personal

### DECLARAȚIE

Subsemnatul (a), \_\_\_\_\_, CNP \_\_\_\_\_  
\_\_\_\_\_ în calitate de persoană membră a echipei de  
cercetare a propunerii de proiect/proiectului

\_\_\_\_\_ ,  
declar pe propria răspundere că am luat la cunoștință de dispozițiile legii nr. 190/2018 privind măsuri de punere în aplicare a Regulamentului (UE) 2016/679 al Parlamentului European și al Consiliului din 27 aprilie 2016 privind protecția persoanelor fizice în ceea ce privește prelucrarea datelor cu caracter personal și privind libera circulație a acestor date și de abrogare a Directivei 95/46/CE (Regulamentul general privind protecția datelor), precum și de conținutul informării Institutului de Fizică Atomică cu privire la aceste date (informare aflată pe verso) și declar că sunt de acord ca aceste date cu caracter personal să fie stocate, prelucrate, utilizate.

În aceste condiții, la solicitarea reprezentantului Institutului de Fizică Atomică, pun la dispoziția acestuia, de bună voie, datele personale ale subsemnatului/ei pentru scopurile menționate în nota de informare și, prin aceasta, sunt de acord cu prelucrarea, în conformitate cu Legea nr. 190/2018, a următoarelor date personale: numele și prenumele, CNP, naționalitatea, semnătura, telefon/fax, e-mailul, profesia, locul de muncă, formare profesională (diplome, studii).

Sunt de acord cu prelucrarea datelor mele personale pentru scopurile prevăzute mai sus pe durata derulării contractului, inclusiv perioada premergătoare semnării acestuia.

Declar, susțin și semnez, după ce am luat la cunoștință de întregul conținut și am completat personal datele din prezenta declarație.

Data \_\_\_\_\_

Semnătura \_\_\_\_\_

#### Informare

Institutul de Fizică Atomică, cu sediul în Măgurele, str. Atomistilor nr. 407, județ Ilfov, cod poștal 077125, prelucrează date cu caracter personal furnizate de dumneavoastră pentru desfășurarea activităților din cadrul propunerii de proiect/proiectului \_\_\_\_\_. Durata prelucrării datelor cu caracter personal furnizate de dumneavoastră este cea a derulării contractului, inclusiv perioada premergătoare semnării acestuia.

Beneficiați de dreptul de acces, de intervenție asupra datelor și să solicitați ștergerea acestora după încheierea perioadei premergătoare contractării și/sau după încheierea raporturilor contractuale.

Pentru exercitarea acestor drepturi, vă puteți adresa cu o cerere scrisă, datată și semnată la Institutul de Fizică Atomică.

**Formular B5 RO – Echipamentele proiectului**

<b>Programul/Subprogramul/Modulul</b>	5/5.2/CERN-RO		
<b>Tipul proiectului</b>	CD	In continuare <input type="checkbox"/>	Nou <input type="checkbox"/>
<b>Programul/Programele CERN la care se participă</b>	(Exemplu: SPS / NA62)		
<b>Titlul proiectului / Acronimul</b>			
<b>Durata proiectului</b>			

**ECHIPAMENTELE PROIECTULUI**

**A2.3.a Existente** (echipamente relevante puse la dispoziția proiectului de către fiecare partener)

<b>Conducător proiect</b>	
Denumire echipament	Caracteristici (uzura medie - %)
<b>Partener 1</b>	
Denumire echipament	Caracteristici (uzura medie - %)

**A2.3.b De achiziționat**

<b>Conducător proiect - .....</b>			
Denumire echipament	Caracteristici principale	Valoarea estimată (lei)	Observații <sup>*)</sup>
<b>TOTAL CO</b>			-
<b>Partener 1 - .....</b>			
Denumire echipament	Caracteristici principale	Valoarea estimată (lei)	Observații <sup>*)</sup>
<b>TOTAL P1</b>			-
<b>Partener n - .....</b>			
.....			
<b>TOTAL GENERAL</b>			-

<sup>\*)</sup> Observațiile se pot referi la caracteristici, preț, modalitate de achiziție, complementaritatea cu achizițiile de la partener, compatibilitatea cu echipamentele existente.

Reprezentant legal al Conducătorului de Proiect,  
(funcție, nume și prenume, semnătură, ștampilă)

Director Proiect,  
(Nume și prenume, semnătură)

Data

<b>Programme / Sub-programme / Module</b>	5/5.2/CERN-RO		
<b>Project type</b>	<b>RD</b>	<b>Continuing</b> <input type="checkbox"/>	<b>New</b> <input type="checkbox"/>
<b>CERN Research Programme / Experiment</b>	(Example: SPS / NA62)		
<b>Project title / Acronym</b>			
<b>Project duration</b>			

<b>PROJECT EQUIPMENT</b>
--------------------------

**a) Existing equipment** (relevant equipment each partner makes available for the project)

<b>Project coordinator</b>	
Name of equipment	Characteristics (average wear and tear - %)
<b>Partner 1</b>	
Name of equipment	Characteristics (average wear and tear - %)

**b) Equipment to be purchased**

<b>Project coordinator</b>			
Name of equipment	Main characteristics	Estimated value (lei)	Observations <sup>*)</sup>
<b>TOTAL</b>			-
<b>Partner 1</b>			
Name of equipment	Main characteristics	Estimated value (lei)	Observations <sup>*)</sup>
<b>TOTAL</b>			-
<b>Partner n</b>			
.....			
<b>GRAND TOTAL</b>			

<sup>\*)</sup> Observations may refer to characteristics, price, ways to purchase, complementariness with purchases at partner, compatibility with existing equipment.

Authorized representative of the  
Project Coordinator,  
(position, name and surname, signature, stamp)

Project Director,  
(Name and surname, signature)

**ANEXA III – Formulare C (modele)**  
**Formular C1 RO – Deviz cadru**

<b>Programul/Subprogramul/Modulul</b>	5/5.2/CERN-RO		
<b>Tipul proiectului</b>	CD	In continuare <input type="checkbox"/>	Nou <input type="checkbox"/>
<b>Programul/Programele CERN la care se participă</b>	(Exemplu: SPS / NA62)		
<b>Titlul proiectului / Acronimul</b>			
<b>Durata proiectului</b>			

**DEVIZ CADRU**  
**conform normelor aprobate prin H.G. 134/2011**

lei

Categoria de cheltuieli		Total	Anul n	Anul n+ 1	...	....
<b>1</b>	<b>CHELTUIELI CU PERSONALUL</b> , din care:					
	1.1. salarii și venituri asimilate salariilor, potrivit legii					
	1.2. contribuții aferente salariilor și veniturilor asimilate acestora					
<b>2</b>	<b>CHELTUIELI CU LOGISTICA</b> , din care:					
	2.1. cheltuieli de capital					
	2.2. cheltuieli privind stocurile					
	2.3. cheltuieli cu serviciile executate de terți (inclusiv contribuția la CERN)					
<b>3</b>	<b>CHELTUIELI DE DEPLASARE</b>					
<b>4</b>	<b>CHELTUIELI INDIRECTE (regie) *</b>					
<b>TOTAL CHELTUIELI (1+2+3+4)</b>						

Datele se confirmă pe răspunderea noastră.

\* Se va specifica cota de regie (%) și cheia de repartizare (exclusiv cheltuieli de capital).

- Se va preciza dacă contractorul este sau nu plătitor de TVA și dacă TVA este dedusă.

- Se anexează fundamentarea cheltuielilor salariale (**Formular C1.1\_RO**).

Reprezentant legal al

Conducătorului de proiect

(funcție, nume și prenume, semnătură, ștampilă)

Data

Director Economic,

Director Proiect,

<b>Programme / Sub-programme / Module</b>	<b>5/5.2/CERN-RO</b>		
<b>Project type</b>	<b>RD</b>	<b>Continuing</b> <input type="checkbox"/>	<b>New</b> <input type="checkbox"/>
<b>CERN Research Programme / Experiment</b>	(Example: SPS / NA62)		
<b>Project title / Acronym</b>			
<b>Project duration</b>			

**BUDGET BREAKDOWN**  
over the expense categories (according to GD 134/2011)

lei

Type of expenditures		Total	Year n	Year n+1	...	....
<b>1</b>	<b>PERSONNEL EXPENDITURES</b> , from which:					
	1.1. wages and similar income, according to the law					
	1.2. contributions related to salaries and assimilated incomes					
<b>2</b>	<b>LOGISTICS EXPENDITURES</b> , from which:					
	2.1. capital expenditures					
	2.2. stocks expenditures					
	2.3. expenditure on services performed by third parties (including the contribution to CERN)					
<b>3</b>	<b>TRAVEL EXPENDITURES</b>					
<b>4</b>	<b>INDIRECT EXPENDITURES – (OVERHEADS) *</b>					
<b>TOTAL EXPENDITURES (1+2+3+4)</b>						

\* Specify the rate (%) and key of distribution (excluding capital expenditures).

- Specify whether or not the contractor is paying VAT and if that VAT is deductible.

- Attach the wage costs substantiation (Form C1.1\_EN).

Authorized representative of the  
Project Coordinator,  
(position, name and surname, signature, stamp)  
Date

Finance Director,

Project Director,

**NOTA DE FUNDAMENTARE A MANOPEREI**

Nr crt.	Numele si prenumele	Funcția in cadrul proiectului sau gradul profesional*	Plafon tarif orar ** (in Lei)	Tarif orar pentru proiect (in Lei)***	Numarul de ore de lucru planificate			Echivalent norma intreaga (ENI)****			Manopera (in Lei)			
<b>CONDUCATOR PROIECT</b>														
<b>ANUL</b>					<b>n</b>	<b>n+1</b>	<b>.....</b>	<b>n</b>	<b>n+1</b>	<b>.....</b>	<b>n</b>	<b>n+1</b>	<b>2022</b>	<b>TOTAL</b>
1	.....	.....												
2														
<b>TOTAL CO</b>														
<b>PARTENER 1</b>														
<b>ANUL</b>					<b>n</b>	<b>n+1</b>	<b>.....</b>	<b>n</b>	<b>n+1</b>	<b>.....</b>	<b>n</b>	<b>n+1</b>	<b>.....</b>	<b>TOTAL</b>
3	.....	.....												
4														
<b>TOTAL P1</b>														
<b>.....PARTENER n</b>														
<b>ANUL</b>					<b>n</b>	<b>n+1</b>	<b>.....</b>	<b>n</b>	<b>n+1</b>	<b>.....</b>	<b>n</b>	<b>n+1</b>	<b>.....</b>	<b>TOTAL</b>
5	.....	.....												
6														
<b>TOTAL Pn</b>														
<b>TOTAL GENERAL</b>														

\* In conformitate cu HG 583/2015 (Art. 26, Tabelul 2) cu modificările și completările ulterioare

\*\*Plafon tarif orar = Limita maxima pentru un ENI (in conformitate cu HG 583/2015 cu modificările ulterioare, in Euro/oră) \* (curs valutar infocuro pentru luna septembrie 2021)

\*\*\* Tarif orar pentru proiect: Salariul brut conform (planificat in cadrul proiectului, in Lei) / 169,333 de ore (numarul mediu de ore lucrate intr-o luna)

\*\*\*\* ENI = Numarul de ore lucrate planificate / ((169,333 de ore (numarul mediu de ore lucrate intr-o luna) X 12 luni))

Reprezentant legal al  
Conducatorului de proiect,  
(funcție, nume și prenume, semnatura, stampila)

Director Economic,

Director Proiect,

Data

**WAGE COSTS SUBSTANTIATION**

No.	Name and Surname	Position within the project or professional degree *	Max. hourly rate ** (in Lei)	Project hourly rate (in Lei)***	Number of hours planned to be worked			Full Time Equivalent (FTE)****			Labour costs (in Lei)			
<b>COORDINATOR</b>														
<b>Year</b>					<b>n</b>	<b>n+1</b>	<b>.....</b>	<b>n</b>	<b>n+1</b>	<b>.....</b>	<b>n</b>	<b>n+1</b>	<b>.....</b>	<b>TOTAL</b>
1	.....	.....												
2														
<b>TOTAL CO</b>														
<b>PARTNER 1</b>														
<b>Year</b>					<b>n</b>	<b>n+1</b>	<b>.....</b>	<b>n</b>	<b>n+1</b>	<b>.....</b>	<b>n</b>	<b>n+1</b>	<b>.....</b>	<b>TOTAL</b>
3	.....	.....												
4														
<b>TOTAL P1</b>														
<b>..... PARTNER n</b>														
<b>ANUL</b>					<b>n</b>	<b>n+1</b>	<b>.....</b>	<b>n</b>	<b>n+1</b>	<b>.....</b>	<b>n</b>	<b>n+1</b>	<b>.....</b>	<b>TOTAL</b>
5	.....	.....												
6														
<b>TOTAL Pn</b>														
<b>TOTAL GENERAL</b>														

\* According to GD 583/2015 (Art. 26, Table 2)

\*\* Maximum hourly rate = Maximum limit for one FTE (according to the updated GD 583/2015, in Euro/hour) \* (infoeuro exchange rate for September 2021)

\*\*\* Project hourly rate = Gross salary (planned within the project, in Lei) /169,333 (approximate average number of work hours per month)

\*\*\*\* FTE = Number of hours planned to be worked / (169,333 (approximate average number of work hours per month) x 12 (months))

Authorized representative of the  
Project Coordinator,  
(position, name and surname, signature, stamp)  
Date

Finance Director,

Project Director,



**Formular C1.2\_RO – Contribuții financiare la experimentul CERN**

**CONTRIBUȚII FINANCIARE LA EXPERIMENTUL CERN**  
(în conformitate cu MoU)

Anul	Valoarea (în CHF)	Valoarea (în Lei)	din care	
			Numerar („in cash”)	În natura („in kind”)
<b>Experimentul LHC / Acronimul proiectului</b>				
M&O A				
n				
n+1				
...				
M&O B				
n				
n+1				
...				
Upgrade Common Fund				
n				
n+1				
...				
Upgrade Sub-detector				
n				
n+1				
...				
<b>Total contribuții</b>				
n				
n+1				
...				
<b>Experimentul Non-LHC / Acronimul proiectului</b>				
n				
n+1				
...				

Reprezentant legal al  
Conducătorului de proiect  
(funcție, nume și prenume, semnătura, ștampilă)  
Data

Director Economic,

Director Proiect,

**FINANCIAL CONTRIBUTIONS TO THE CERN EXPERIMENT**

(according to MoU)

Year	Value (in CHF)	Value (in Lei)	from which	
			In cash	In kind
<b>LHC experiment / Project Acronym</b>				
M&O A				
n				
n+1				
...				
M&O B				
n				
n+1				
...				
Upgrade Common Fund				
n				
n+1				
...				
Upgrade Sub-detector				
n				
n+1				
...				
<b>Total contributions</b>				
n				
n+1				
...				
<b>Non-LHC experiment / Project Acronym</b>				
n				
n+1				
...				

Authorized representative of the  
Project Coordinator,  
(position, name and surname,  
signature, stamp)  
Date

Finance Director,

Project Director,

**Declarație D1.1 - Modelul declarației privind încadrarea în definiția organizației de cercetare și diseminare a cunoștințelor**

**Declarație privind încadrarea în definiția organizației de cercetare și diseminare a cunoștințelor**

Subsemnatul/subsemnata (numele și prenumele reprezentantului legal al organizației de cercetare (și diseminare) a cunoștințelor, ....., în calitate de .....(funcția reprezentantului legal al organizației de cercetare) al .....(denumirea organizației de cercetare), declar pe proprie răspundere că:

1. Organizația ..... (denumirea completă a organizației) pe care o reprezintă este organizație de cercetare<sup>1</sup>, după cum urmează:

- Instituție de învățământ superior;  
*sau*
- Instituție cu activitate principală cercetarea-dezvoltarea (cod CAEN 72), așa cum reiese din statut sau din actul juridic de înființare sau obiectul principal de activitate este diseminarea la scara a rezultatelor unor activități CD prin predare sau publicare sau transfer de cunoștințe;

2.

- Nu există agenți economici care pot exercita influență asupra organizației de cercetare;  
*sau*
- Există agenți economici care pot exercita influență asupra organizației de cercetare (ca acționari sau ca membri), dar aceștia nu au acces preferențial la capacitățile de cercetare ale organizației și nici la rezultatele cercetării;

3.

- Organizația desfășoară exclusiv activități non-economice<sup>2</sup>;  
*sau*
- În afara activității non-economice principale, organizația desfășoară și activități economice<sup>3</sup> care îndeplinesc cumulativ următoarele condiții:
- În bilanț, sau în bilanțul cu situația analitică, activitățile non-economice, cheltuielile, veniturile și finanțarea acestora sunt prezentate separat de activitățile economice;
  - Activitățile prevăzute în proiect pentru a fi finanțate din fonduri publice au scop exclusiv non-economic;

<sup>1</sup> "Organizație de cercetare (și diseminare) a cunoștințelor" înseamnă o entitate (cum ar fi universitățile sau institutele de cercetare, agențiile de transfer de tehnologie, intermediarii pentru inovare, entitățile de colaborare fizice și virtuale orientate spre cercetare), indiferent de statutul său juridic (organizație de drept public sau privat) sau de modalitatea de finanțare, al cărei obiectiv principal este de a efectua în mod independent cercetare fundamentală, cercetare industrială sau dezvoltare experimentală, sau de a disemina la scară largă rezultatele unor astfel de activități, prin predare, publicare, sau transfer de cunoștințe. În cazul în care entitatea desfășoară și activități economice, finanțarea, costurile și veniturile activităților economice respective trebuie să fie contabilizate separat. Întreprinderile care pot exercita o influență decisivă asupra unei astfel de entități, de exemplu, în calitate de acționari sau asociați, nu pot beneficia de acces preferențial la rezultatele generate de aceasta;

<sup>2</sup> Prin activități non-economice se înțelege:

- Activități educaționale pentru perfecționarea resurselor umane;

- Activități CD independente sau în colaborare, pentru extinderea și mai bună înțelegere a cunoștințelor;

- Diseminarea rezultatelor cercetării;

- Activități de transfer tehnologic (vânzarea de licențe, crearea de spin-off-uri sau alte forme de management al cunoașterii, create de organizațiile de cercetare), dacă sunt de natură internă, și toate veniturile din aceste activități sunt reinvestite în activitățile principale ale organizației de cercetare. Prin "natura internă" se înțeleg situațiile în care managementul cunoașterii în cadrul organizațiilor de cercetare este realizat fie de un departament al acesteia, fie de altă formă de organizare subordonată organizației de cercetare în cauză, sau în colaborare cu altă organizație de cercetare. Contractarea de astfel de servicii, de la terți, prin achiziții publice, nu afectează natura internă a acestor activități.

<sup>3</sup> Contractele cu industria, activitățile de consultanță și de închiriere a infrastructurii sunt activități economice.

- c. Toate profiturile/veniturile din activitățile non-economice sunt reinvestite în activități de cercetare, diseminare sau educație;

4.

- Activitatea economică este auxiliară, corespunzând unei activități care este absolut necesară pentru funcționarea organizației de cercetare sau care este legată intrinsec de utilizarea non-economică principală a acesteia și care are un domeniu de aplicare limitat. Se va considera că așa stau lucrurile atunci când activitățile economice consumă exact aceleași tipuri de resurse (de exemplu, materiale, echipamente, forță de muncă și capital fix) ca și activitățile non - economice, iar ponderea alocată în fiecare an unor astfel de activități economice nu depășește 20% din total anual de resurse alocate de entitatea respectivă.

Data:

Reprezentant legal

Funcția

Numele și prenumele

Semnătura/Ștampila

Director de proiect / Responsabil  
proiect partener

Numele și prenumele

Semnătura

**Declarație D1.2 – Modelul declarației privind încadrarea în categoria întreprinderilor mici, mijlocii sau mari**

**Declarație privind încadrarea în categoria întreprinderilor mici, mijlocii sau mari**

- 1) Date de identificare a întreprinderii:
  - Denumirea întreprinderii
  - Cod unic de înregistrare
  - Adresa sediului social
  - Reprezentantul întreprinderii: director general/administrator (nume, prenume, funcție)
  - Regiunea în care este situată la nivelul NUTS II
  - Sectorul de activitate la nivelul grupei CAEN
- 2) Categoria de întreprindere (conform definiției din Anexa I a Regulamentului (UE) nr. 651/2014):
  - Întreprindere mare
  - Întreprindere mijlocie
  - Întreprindere mică
- 3) Tipul de întreprindere în funcție de afiliere sau capital comun cu alți agenți economici (conform clasificării din art. 3 al Anexei I la Regulamentul (UE) nr. 651/2014):
  - Întreprindere autonomă
  - Întreprindere parteneră
  - Întreprindere afiliată
- 4) Datele utilizate la stabilirea categoriei de întreprindere, conform ultimului exercițiu contabil aprobat:
  - a) Număr mediu anual de personal angajat
  - b) Cifra de afaceri anuală netă
  - c) Bilanțul anual total
- 5) Față de exercițiul contabil anterior, datele financiare au înregistrat modificări care ar determina încadrarea întreprinderii într-o altă categorie (întreprindere mică, mijlocie sau mare):
  - Nu
  - Da (în acest caz se va completa și se va atașa o declarație referitoare la exercițiul contabil anterior).

Declar pe propria răspundere că ....(denumirea completă a întreprinderii).....se încadrează în categoria ..... (întreprindere mică, mijlocie sau mare)....., în conformitate cu informațiile din prezenta declarație.

Data:

Reprezentant legal

Funcția

Numele și prenumele

Semnătura/Ștampila

**Declarație D2.1 - Modelul declarației de eligibilitate a organizației de cercetare și diseminare a cunoștințelor**

**Declarație de eligibilitate a organizației de cercetare și diseminare a cunoștințelor**

Declarăm pe proprie răspundere că .....(denumirea completă a organizației):

1. nu este declarat(ă) conform legii, în stare de incapacitate de plată;
2. nu are plățile/conturile blocate conform unei hotărâri judecătorești;
3. nu a încălcat, în mod grav, prevederile unui alt contract de finanțare încheiat anterior cu o autoritate contractantă;
4. nu a făcut declarații inexacte, cu privire la informațiile solicitate de o autoritate contractantă, în vederea selectării contractorilor;
5. desfășoară activitate de cercetare-dezvoltare.

Data:

Reprezentant legal

Funcția

Numele și prenumele

Semnătura/Ștampila

## Declarație D2.2 - Modelul declarației de eligibilitate a întreprinderii

### Declarație de eligibilitate a întreprinderii

Declarăm pe proprie răspundere că .....(denumirea completă a întreprinderii)

1. nu este declarat(ă) conform legii, în stare de incapacitate de plată;
2. nu are plățile/conturile blocate conform unei hotărâri judecătorești;
3. nu a încălcat, în mod grav, prevederile unui alt contract de finanțare încheiat anterior cu o autoritate contractantă;
4. nu a făcut declarații inexacte, cu privire la informațiile solicitate de o autoritate contractantă, în vederea selectării contractorilor.
5. este acreditat(ă)/atestat(ă) să desfășoare activități de cercetare, dezvoltare tehnologică sau inovare;
6. nu se află în dificultate, în sensul definiției din art. 2, pct. 18 al Regulamentului (UE) nr. 651/2014 al Comisiei, privind declararea anumitor categorii de ajutoare compatibile cu piața internă;
7. nu a fost obiect al unui ordin de recuperare în urma unei decizii anterioare a Comisiei Europene privind declararea unui ajutor de stat ca fiind ilegal și incompatibil cu piața comună sau, în cazul în care au făcut obiectul unei astfel de decizii, aceasta a fost deja executată și ajutorul a fost integral recuperat, inclusiv dobânda de recuperare aferentă.

Data:

Reprezentant legal

Funcția

Numele și prenumele

Semnătura/Ștampila

**Declarație D3 – Modelul declarației de nefinanțare din alte fonduri publice**

**Declarație privind nefinanțarea din alte fonduri publice**

Declarăm pe proprie răspundere că activitățile și lucrările din cadrul proiectului cu titlul:

“ .....” depus la Programul 5/Subprogramul 5.2/ Modulul CERN-RO, finanțat de .....**nu sunt și nu au fost finanțate din alte fonduri publice.**

Prin prezenta declarație, ne asumăm în totalitate răspunderea în cazul angajării altor finanțări din fonduri publice, pentru activitățile desfășurate în cadrul proiectului “.....”, pe parcursul derulării acestuia.

Data:

Reprezentant legal

Funcția

Numele și prenumele

Semnătura/Ștampila

Director de proiect / Responsabil  
proiect partener

Numele și prenumele

Semnătura



**Declarație D4 – Modelul declarației privind aplicarea regimului de protecție a informațiilor clasificate**

**Declarație privind aplicarea regimului de protecție a informațiilor clasificate**

Subsemnatul/subsemnata, .....(numele și prenumele reprezentantului legal al entității), în calitate de .....(funcția reprezentantului legal în cadrul entității) al .....(denumirea entității), declar, pe proprie răspundere, că instituția/organizația va aplica prevederile privind regimul informațiilor clasificate, în cazul în care detine și/sau utilizează informații clasificate, în conformitate cu dispozițiile Legii nr. 182/2002 privind protecția informațiilor clasificate, Standardelor Naționale de protecție a informațiilor clasificate din România aprobate prin Hotărârea Guvernului nr. 585/2002, Normelor metodologice privind protecția informațiilor clasificate din domeniul cercetării științifice și dezvoltării tehnologice adoptate prin Ordinul Ministrului delegat pentru activitatea de cercetare al MEC nr. 7079/2003.

Data:

Reprezentant legal

Funcția

Numele și prenumele

Semnătura/Ștampila

## Definiții

- 1) **Activități de inovare** sunt activități desfășurate de agenți economici, sau de organizații de cercetare, destinate obținerii unor produse sau procese noi sau semnificativ îmbunătățite (în cazul agenților economici, activitatea principală se încadrează în următoarele diviziuni CAEN Rev.2: 05÷09, 10÷33, 35, 36÷39, 46, 49÷53, 58÷63, 64÷66, 71, 72, 73);
- 2) **Administrarea schemei** constă în totalitatea activităților specifice de coordonare (planificare, programare, finanțare), control (monitorizare, evaluare, actualizare informații) și raportare privind desfășurarea și rezultatele schemei de ajutor de stat.
- 3) **Ajutoare/ajutor de stat** este orice măsură care îndeplinește toate criteriile prevăzute la art. 107 alin. (1) din Tratatul privind funcționarea Uniunii Europene;
- 4) **Agent economic** este o entitate care prestează activități cu caracter economic, adică activități care constau în oferirea de bunuri și/sau servicii pe piață, indiferent de statutul său legal sau modul de finanțare.
- 5) **Cercetare fundamentală** înseamnă activitatea experimentală sau teoretică întreprinsă, în principal, pentru a dobândi cunoștințe noi despre bazele fenomenelor și faptelor observabile, fără a fi avută în vedere nicio aplicare sau utilizare comercială directă;
- 6) **Cercetare industrială** înseamnă cercetare sau investigație critică, planificată, în scopul dobândirii de cunoștințe și competențe noi pentru elaborarea unor noi produse, procese, sau servicii, sau pentru realizarea unei îmbunătățiri semnificative a produselor, proceselor sau serviciilor existente. Aceasta cuprinde crearea de părți componente pentru sisteme complexe și poate include construcția de prototipuri în laborator sau într-un mediu cu interfețe simulate ale sistemelor existente, precum și de linii pilot, atunci când acest lucru este necesar pentru cercetarea industrială și, în special, pentru validarea tehnologiilor generice;
- 7) **Colaborare efectivă** înseamnă colaborare între cel puțin două părți independente în vederea schimbului de cunoștințe și tehnologii sau în vederea atingerii unui obiectiv comun, bazată pe diviziunea muncii, în cadrul căreia părțile definesc de comun acord domeniul de aplicare a proiectului de colaborare, contribuie la punerea în aplicare a acestuia și împart riscurile și rezultatele. Este posibil ca una sau mai multe părți să suporte integral costurile proiectului și, prin urmare, celelalte părți să nu fie expuse la riscurile financiare pe care le presupune acesta. Cercetarea contractuală și furnizarea de servicii de cercetare nu sunt considerate forme de colaborare;
- 8) **Cooperare organizațională** înseamnă dezvoltarea de strategii de afaceri sau de structuri de gestionare comune, furnizarea de servicii comune sau de servicii în vederea facilitării cooperării, activități coordonate precum cercetarea sau comercializarea, sprijinirea rețelelor și a clusterelor de întreprinderi, îmbunătățirea accesibilității și a comunicării, utilizarea de instrumente comune în vederea încurajării antreprenoriatului și a schimburilor comerciale cu IMM-uri.
- 9) **Contract de finanțare** - contractul în care una dintre părți, denumită autoritate contractantă, are dreptul și obligația de a impune în mod univoc celeilalte părți, denumită contractor, obiectivele pentru care se face finanțarea și condițiile în care se realizează această finanțare;
- 10) **Costuri (cheltuieli) cu personalul** înseamnă costul cercetătorilor, al tehnicienilor și al altor membri ai personalului de sprijin în măsura în care sunt angajați în proiectul sau activitatea respectivă;
- 11) **Dețasare** înseamnă angajarea temporară de personal de către un beneficiar, cu drept de a reveni la angajatorul anterior;
- 12) **Dezvoltare experimentală** înseamnă dobândirea, combinarea, modelarea și utilizarea unor cunoștințe și competențe relevante existente de ordin științific, tehnologic, de afaceri și altele, cu scopul de a dezvolta produse, procese sau servicii noi sau îmbunătățite. Aceasta poate include, de exemplu, și activități care vizează definirea, planificarea și documentarea conceptuală a noilor produse, procese sau servicii.

Dezvoltarea experimentală poate include crearea de prototipuri, demonstrarea, crearea de proiecte-pilot, testarea și validarea unor produse, procese sau servicii noi sau îmbunătățite în medii reprezentative pentru condițiile de funcționare reale, în cazul în care obiectivul principal este de a aduce noi îmbunătățiri tehnice produselor, proceselor sau serviciilor care nu sunt definitive în mod substanțial. Aceasta poate include dezvoltarea unui prototip sau pilot utilizabil comercial care este în mod obligatoriu produsul comercial final și a cărui producție este prea costisitoare pentru ca acesta să fie utilizat exclusiv în scopuri demonstrative și de validare.

Dezvoltarea experimentală nu include modificările de rutină sau periodice aduse produselor, liniilor de producție, proceselor de fabricație, serviciilor existente și altor operațiuni în curs, chiar dacă modificările respective ar putea reprezenta ameliorări;

13) **Inovare de proces** înseamnă punerea în aplicare a unei metode de producție sau de livrare noi sau îmbunătățite semnificativ (inclusiv modificări semnificative de tehnici, echipamente sau "software"), excepție făcând schimbările sau îmbunătățirile minore, creșterea capacităților de producție sau de prestare de servicii prin adăugarea de sisteme de fabricație sau logistice care sunt foarte asemănătoare cu cele utilizate deja, încetarea utilizării unui proces, simpla înlocuire sau majorare a capitalului, schimbări rezultate numai din modificarea prețurilor factorilor, personalizarea producției, localizarea, schimbările regulate, sezoniere și alte schimbări ciclice și comercializarea de produse noi sau îmbunătățite semnificativ;

14) **Intensitatea ajutorului** înseamnă valoarea brută a ajutorului, exprimată ca procent din costurile eligibile, înainte de deducerea impozitelor sau a altor taxe. Costurile eligibile se susțin prin documente justificative clare, specifice și contemporane cu faptele. Ajutorul plătit în mai multe tranșe se actualizează la valoarea lui în momentul acordării. Costurile eligibile se actualizează la valoarea pe care o au la momentul acordării ajutorului. Rata dobânzii care trebuie aplicată la actualizare este rata de actualizare aplicabilă la data acordării ajutorului. Intensitatea ajutorului se calculează pentru fiecare beneficiar;

15) **Întreprindere în dificultate** înseamnă o întreprindere care se află în cel puțin una din situațiile următoare:

- (a) În cazul unei societăți comerciale cu răspundere limitată (alta decât un IMM care există de cel puțin trei ani sau, în sensul eligibilității pentru ajutor pentru finanțare de risc, un IMM aflat la 7 ani de la prima sa vânzare comercială care se califică pentru investiții pentru finanțare de risc în urma unui proces de diligență efectuat de un intermediar financiar selectat), atunci când mai mult de jumătate din capitalul său social subscris a dispărut din cauza pierderilor acumulate. Această situație survine atunci când deducerea pierderilor acumulate din rezerve (și din toate celelalte elemente considerate în general ca făcând parte din fondurile proprii ale societății) conduce la un rezultat negativ care depășește jumătate din capitalul social subscris. În sensul acestei dispoziții, „societate cu răspundere limitată” se referă în special la tipurile de societăți menționate în anexa I la Directiva 2013/34/UE (1), iar „capital social” include, dacă este cazul, orice capital suplimentar.
- (b) În cazul unei societăți comerciale în care cel puțin unii dintre asociați au răspundere nelimitată pentru creanțele societății (alta decât un IMM care există de cel puțin trei ani sau, în sensul eligibilității pentru ajutor pentru finanțare de risc, un IMM aflat la 7 ani de la prima sa vânzare comercială care se califică pentru investiții pentru finanțare de risc în urma unui proces de diligență efectuat de un intermediar financiar selectat), atunci când mai mult de jumătate din capitalul propriu așa cum reiese din contabilitatea societății a dispărut din cauza pierderilor acumulate. În sensul prezentei dispoziții, „o societate comercială în care cel puțin unii dintre asociați au răspundere nelimitată pentru creanțele societății” se referă în special la acele tipuri de societăți menționate în anexa II la Directiva 2013/34/UE.
- (c) Atunci când întreprinderea face obiectul unei proceduri colective de insolvență sau îndeplinește criteriile prevăzute în dreptul intern pentru ca o procedură colectivă de insolvență să fie deschisă la cererea creditorilor săi.
- (d) Atunci când întreprinderea a primit ajutor pentru salvare și nu a rambursat încă împrumutul sau nu a încetat garanția sau a primit ajutoare pentru restructurare și face încă obiectul unui plan de restructurare.
- (e) În cazul unei întreprinderi care nu este un IMM, atunci când, în ultimii doi ani:
  - Raportul datoriei/capitaluri proprii al întreprinderii este mai mare de 7,5; și

- Capacitatea de acoperire a dobânzilor, calculată pe baza EBITDA, se situează sub valoarea 1,0.

16) **Întreprinderi mici și mijlocii (IMM)** sunt întreprinderile care respecta criteriile prevazute în Anexa I la Regulamentul (UE) nr. 651/2014. În schema de față, micro-întreprinderile sunt încadrate în categoria întreprinderilor mici;

17) **Întreprinderi mari** sunt întreprinderile care nu îndeplinesc criteriile prevazute în Anexa I la Regulamentul (UE) nr. 651/2014;

18) **Produse** – bunuri sau servicii destinate pieței.

19) **Organizație de cercetare (și diseminare) a cunoștințelor** înseamnă o entitate (cum ar fi universitățile sau institutele de cercetare, agențiile de transfer de tehnologie, intermediarii pentru inovare, entitățile de colaborare fizice sau virtuale orientate spre cercetare), indiferent de statutul său juridic (organizație de drept public sau privat) sau de modalitatea de finanțare, al cărei obiectiv principal este de a efectua în mod independent cercetare fundamentală, cercetare industrială sau dezvoltare experimentală, sau de a disemina la scară largă rezultatele unor astfel de activități, prin predare, publicare, sau transfer de cunoștințe. În cazul în care entitatea desfășoară și activități economice, finanțarea, costurile și veniturile activităților economice respective trebuie să fie contabilizate separat. Întreprinderile care pot exercita o influență decisivă asupra unei astfel de entități, de exemplu, în calitate de acționari sau asociați, nu pot beneficia de acces preferențial la rezultatele generate de aceasta;

20) **Personal cu înaltă calificare** înseamnă personalul având studii superioare și cel puțin 5 ani de experiență profesională relevantă, care poate include și formarea în cadrul unui doctorat;

21) **Servicii de consultanță în domeniul inovării** înseamnă servicii de consultanță, asistență și formare profesională în ceea ce privește transferul de cunoștințe, achiziția, protecția și valorificarea activelor necorporale, utilizarea standardelor și a reglementărilor care le conțin;

22) **Servicii de asistență în domeniul inovării** înseamnă furnizarea de spații de lucru, bănci de date, biblioteci, cercetare de piață, laboratoare, etichetare de calitate, testarea și certificarea calității în scopul dezvoltării de produse, procese sau servicii mai eficiente;

23) **Servicii de consultanță în domeniul cooperării** înseamnă consultanță, asistență și formare în vederea realizării de schimb de cunoștințe și experiență și a îmbunătățirii cooperării.

24) **Servicii de sprijin legat de cooperare** înseamnă furnizarea de spații pentru birouri, site-uri internet, bănci de date, biblioteci, cercetări de piață, manuale, documente de lucru și documente model.

25) **Studiu de fezabilitate** înseamnă evaluarea și analiza potențialului unui proiect care urmărește să vină în sprijinul procesului decizional, evidențiind în mod obiectiv și rațional punctele forte și punctele slabe ale acestuia, oportunitățile și amenințările, și identificând resursele necesare pentru punerea în practică și, în ultimă instanță, perspectivele de succes ale acestuia;

26) **Subvenție (grant)** – transfer nerambursabil de resurse din bugetul de stat către un anumit domeniu sau anumite întreprinderi, în schimbul respectării anumitor condiții.

## ANEXA VI - Categoriile de cheltuieli eligibile

**CATEGORII DE CHELTUIELI** în funcție de destinația acestora, admise la finanțare din bugetul de stat în cadrul programului (în conformitate cu **HG. Nr. 134/2011**)

Categoriile de cheltuieli pentru activități de cercetare-dezvoltare și de stimulare a inovării, care pot fi finanțate de la bugetul de stat, sunt următoarele:

- a)** cheltuieli cu personalul;
- b)** cheltuieli cu logistica;
- c)** cheltuieli de deplasare;
- d)** cheltuieli indirecte (regie).

Cheltuielile cu personalul includ:

- a)** salarii și venituri asimilate salariilor, potrivit legii;
- b)** contribuții aferente salariilor și veniturilor asimilate acestora, potrivit legii.

Cheltuielile cu logistica includ:

- a)** cheltuieli de capital;
- b)** cheltuieli privind stocurile;
- c)** cheltuieli cu servicii executate de terți.

Cheltuielile de capital includ:

- a)** imobilizări corporale: dotări, echipamente, mobilier, calculatoare și accesorii și altele asemenea, conform legii;
- b)** imobilizări necorporale: programe de calculator, licențe, brevete și altele asemenea, conform legii.

Cheltuielile privind stocurile includ:

- a)** materii prime;
- b)** materiale consumabile, inclusiv materiale auxiliare, combustibili utilizați direct în cadrul proiectului, piese de schimb, semințe și materiale de plantat sau furaje;
- c)** obiecte de inventar;
- d)** materiale nestocate;
- e)** energia și apa utilizate în mod direct în cadrul proiectului;
- f)** organisme vii, plante sau animale.

Cheltuielile cu serviciile executate de terți includ:

- a)** întreținerea și reparațiile, incluzând amenajarea spațiilor;
- b)** redevențe, locații de gestiune și chirii utilizate în mod direct în cadrul proiectului, incluzând închirierea de spații pentru organizarea de manifestări științifice și închirierea de echipamente, aparatură sau autovehicule necesare proiectului;
- c)** transportul de bunuri;
- d)** cheltuieli poștale și pentru telecomunicații utilizate în mod direct în cadrul proiectului;
- e)** cheltuieli de audit financiar aferente proiectului;
- f)** cheltuieli de acces la arhive, biblioteci, publicații, baze de date și alte surse de informare;
- g)** cheltuieli de publicare;
- h)** servicii pentru teste, analize, măsurători și altele asemenea;
- i)** servicii informatice;
- j)** servicii de expertiză, evaluare, asistență tehnică;

- k)** servicii de întreținere a echipamentelor utilizate în cadrul proiectului;
- l)** cheltuieli de protocol, exclusiv pentru organizarea de manifestări științifice prevăzute în contractul de finanțare și în limitele prevăzute în contract;
- m)** servicii de multiplicare;
- n)** servicii de traducere și interpretare;
- o)** alte servicii necesare proiectului, prevăzute în contractul de finanțare.

Cheltuielile de deplasare includ:

- a)** transport;
- b)** cazare;
- c)** diurnă;
- d)** taxe de participare la manifestări științifice și altele asemenea;
- e)** asigurări de sănătate pentru deplasările în străinătate;
- f)** taxe de viză și altele asemenea.